

LA GRANDE CONSULTATION DES AGRICULTEURS

PRÉSENTATION DU RAPPORT D'ÉTUDE
12/12/2024



Mot d'introduction



Jean-Marc Jancovici
Président
The Shift Project



Posez d'ores et déjà vos questions via l'onglet **Q&R sur Zoom !**

L'équipe projet restreinte



Kate Blin
Cheffe de projet
The Shifters



Hélène Lepetit
Pilote étude quantitative
The Shifters

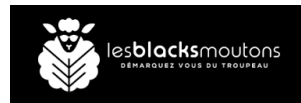


Anne-Sophie Tricaud
Pilote étude qualitative
The Shifters

Remerciements | **Merci à tous les contributeurs !**

Près de 7 800 agriculteurs ont contribué à l'étude. Un grand merci à eux !

Partenaires techniques et financiers



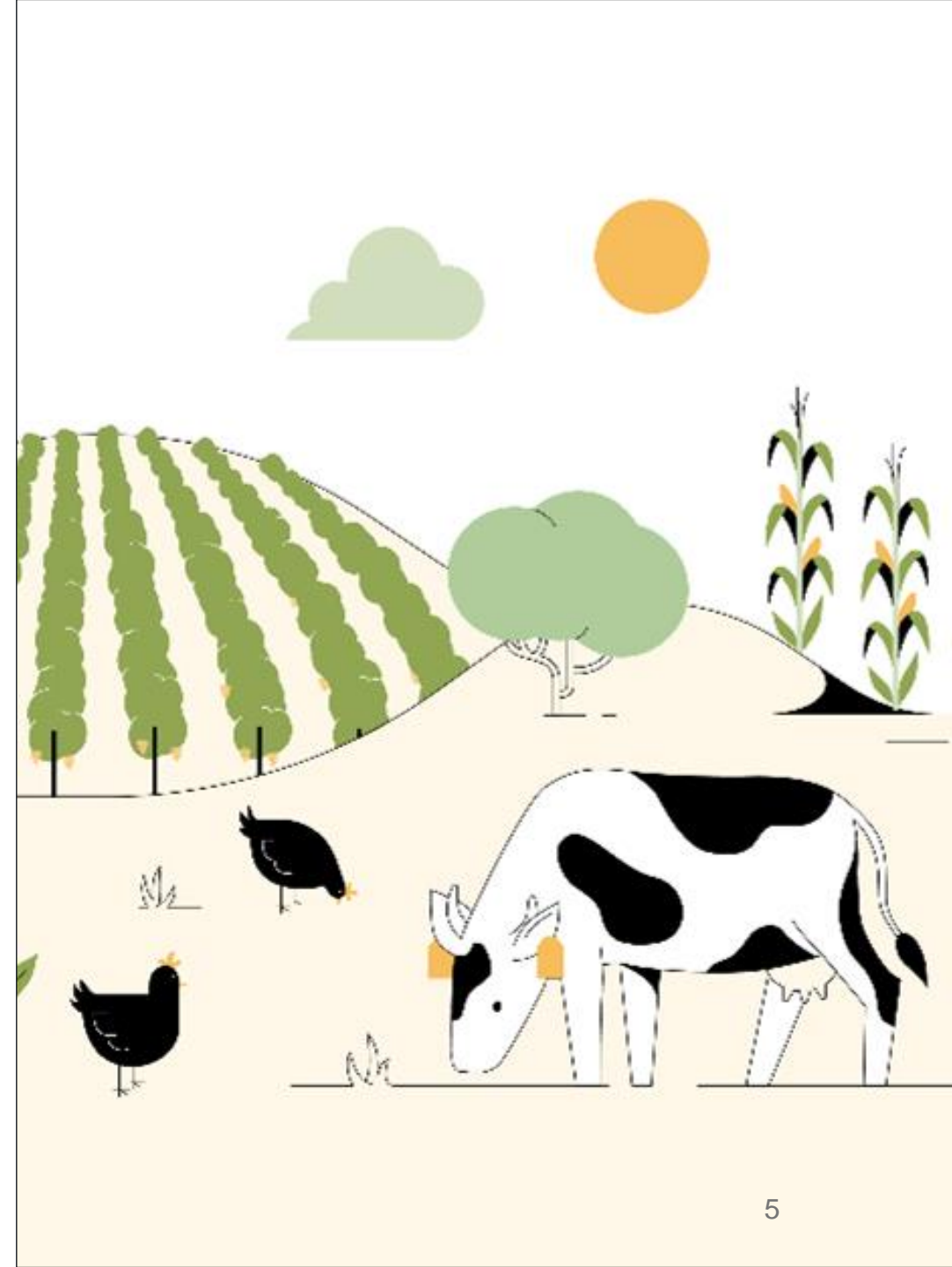
Contributeurs

Les Shifters : Agnes Melet, Barthélémy de Canson, Cédric Marteau, Alice Holvoet, Claire Gouze, Constance Hamelin de Mautort, Emmanuel Chaslin, Ines Boughammoura, Mathilde Joly Pouget, Maxime Bouquet, Olivier Regnault, Thomas Michaut, Aline Baguet, Julien Saillet, Bertrand Daveau, Grégoire Philippon, Corentin Leroux, David Carrère, Mickael Lepage

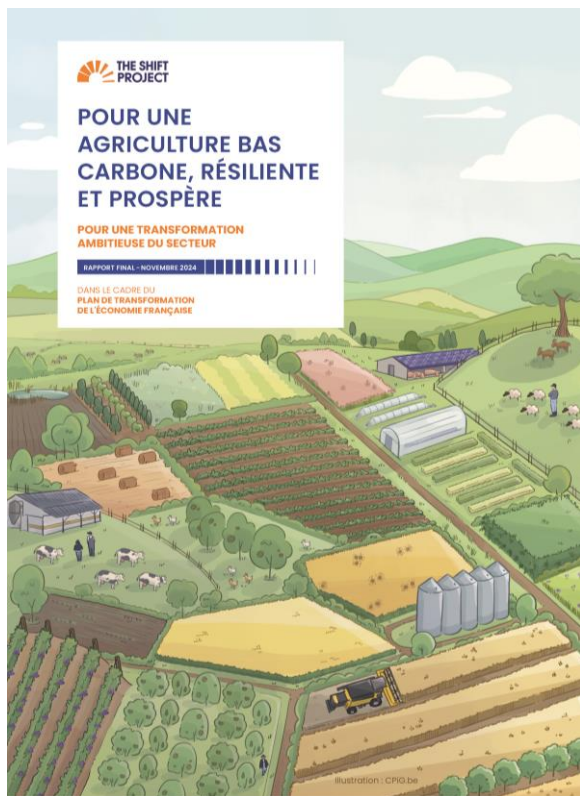
The Shift Project : Emma Stokking, Corentin Biardeau, Clémence Vorreux, Corentin Grange, Céline Corpel, Laure le Quéré, Jean-Marc Jancovici

Sommaire

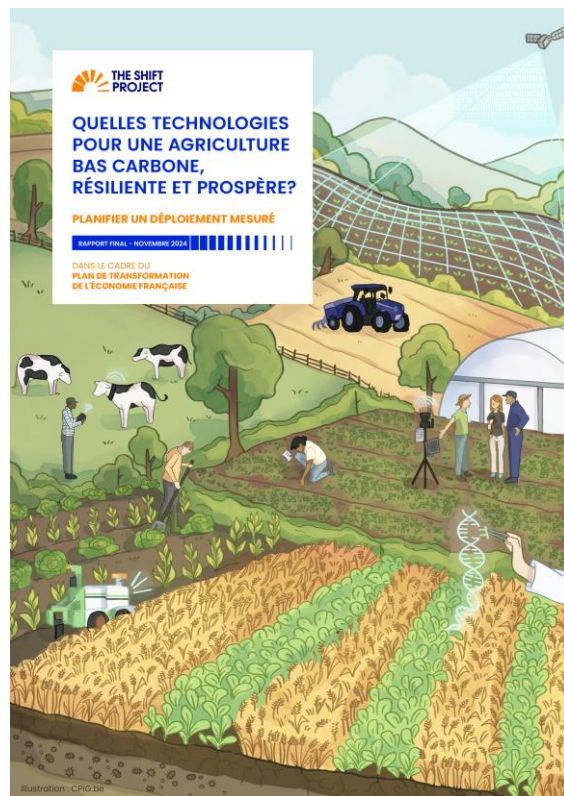
1. Objectifs et méthodologie de l'étude
2. Un contexte peu propice à la transition
3. Un consensus sur des sujets clés de la transition
4. Les freins et leviers soulevés par les agriculteurs pour accélérer la transition
5. Focus sur certains profils d'agriculteurs
6. Conclusion et enjeux pour demain



Objectifs de l'étude | La grande consultation des agriculteurs s'inscrit dans le cadre du projet agriculture du Shift Project



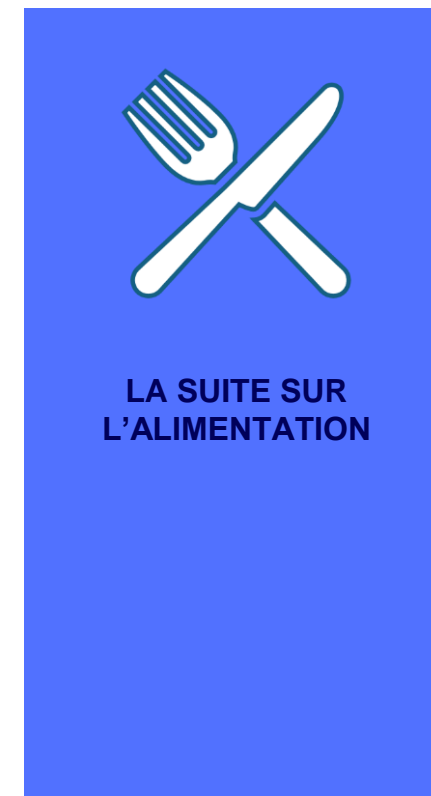
Rapport principal



Rapport technologie



Rapport emploi et formation



A venir en 2025 & 2026

Objectifs de l'étude | La grande consultation des agriculteurs



1. **Donner la voix** aux agriculteurs pour comprendre leurs préoccupations, freins et attentes
2. **Renforcer** la pertinence et la solidité du rapport du Shift Project avec des retours du terrain
3. **Massifier** le portage de ces travaux auprès des agriculteurs et des acteurs du monde agricole pour établir un dialogue constructif sur les transformations à mener

Méthodologie | Recueil des données et redressement

Phase 1 Étude qualitative

Mars - Mai 2024

Échantillon : **70 agriculteurs**

- Mode de recueil : interviews semi-directives par téléphone / visio ou sur la ferme / domicile
- Objectif : identifier et comprendre les préoccupations, freins, souhaits et attentes des agriculteurs pour construire le questionnaire du volet quantitatif de l'étude

Phase 2 Étude quantitative

Juin - Octobre 2024

Échantillon : **7 711 agriculteurs**

- Mode de recueil : questionnaire en ligne grandeconsultationagri.fr
- Redressement selon 3 critères : Région, SAU, SIQO* (Bio, AOP/AOC, IGP, label rouge).
Source de données: recensement agricole 2020 pour la France métropolitaine

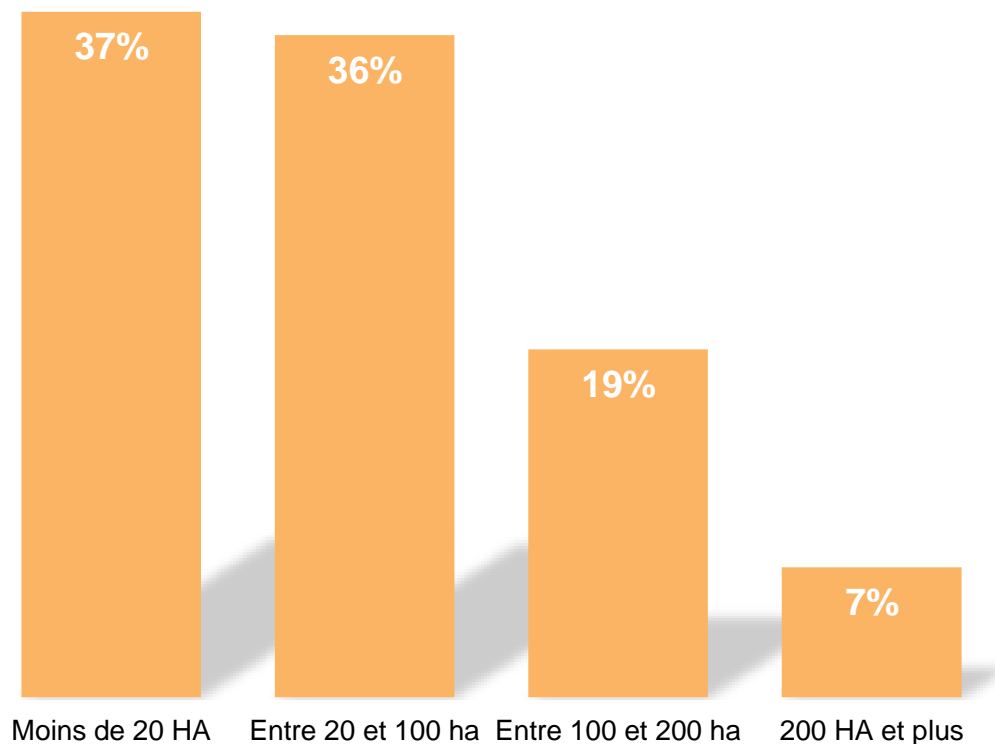
**Signe d'identification de la qualité et de l'origine*

Co-construction et large mobilisation

- Travail collaboratif avec un collège d'agriculteurs pour construire les questionnaires
- **Une centaine d'organisations** ont relayé l'enquête : syndicats, chambres, interprofessions, collectifs d'agriculteurs, associations, industriels....
- Campagnes de diffusion auprès des médias et réseaux sociaux

Étude quantitative | Structure de l'échantillon

SAU* (Surface Agricole Utile)



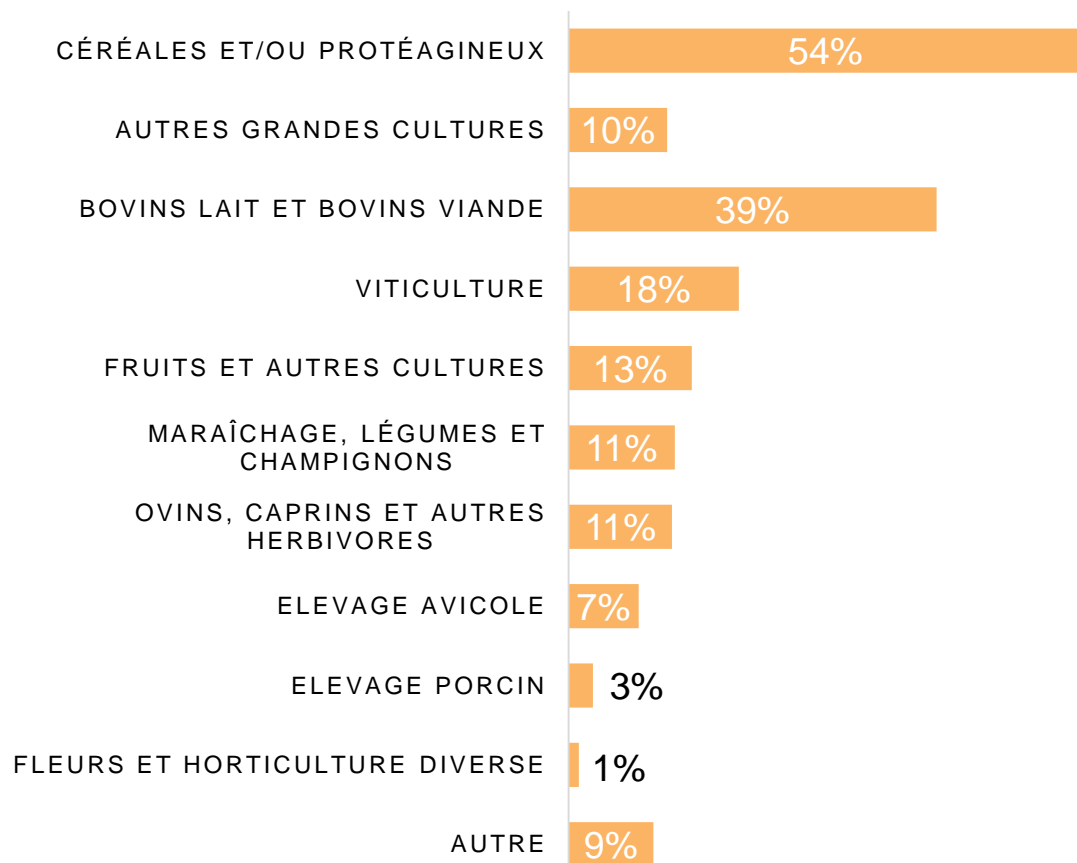
Régions*

	Total
Grand Est	11%
Nouvelle-Aquitaine	17%
Bourgogne	6%
Bretagne	7%
Centre	5%
Ile de France	1%
Occitanie	17%
Hauts-de-France	7%
Normandie	7%
Pays de la Loire	7%
Provence Alpes Côtes d'Azur et Corse	5%
Auvergne-Rhône-Alpes	12%

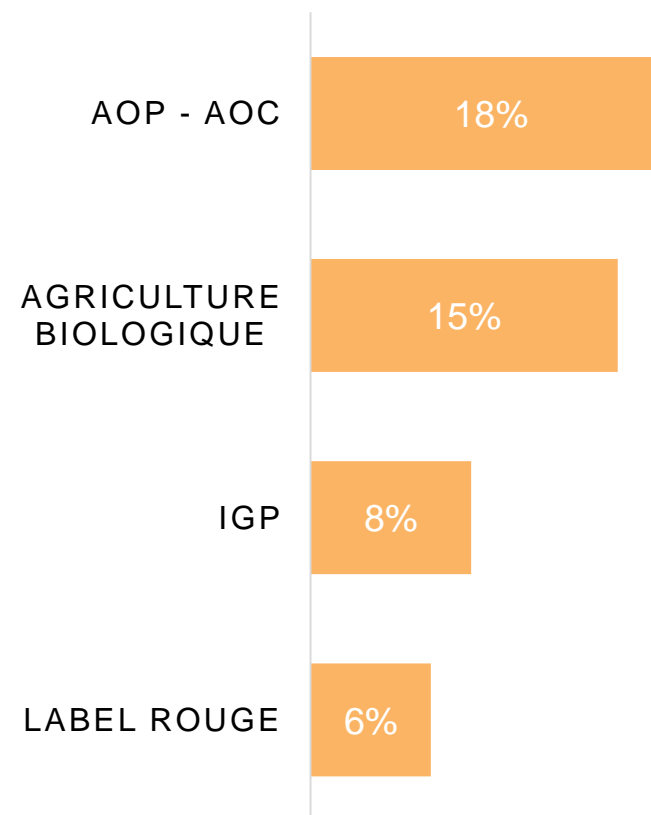
*Critères de redressement de l'échantillon

Étude quantitative | Structure de l'échantillon

Production



SIQO*

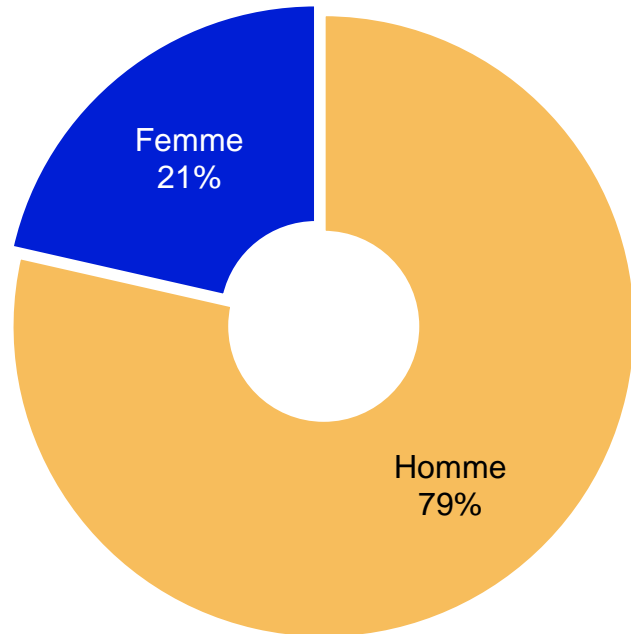


Question posée : Quelles sont les principales productions de votre ferme?
(plusieurs réponses possibles)

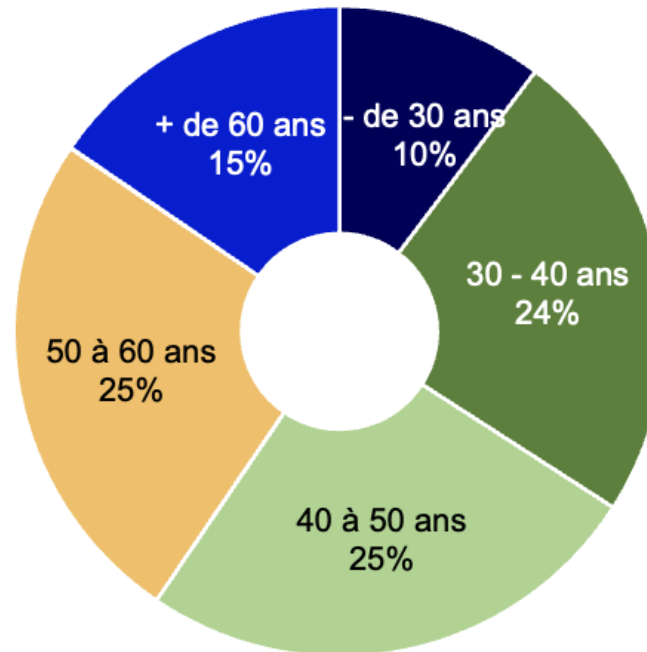
*Signe d'Identification de la qualité et de l'origine- critère de redressement de l'échantillon

Étude quantitative | Structure de l'échantillon

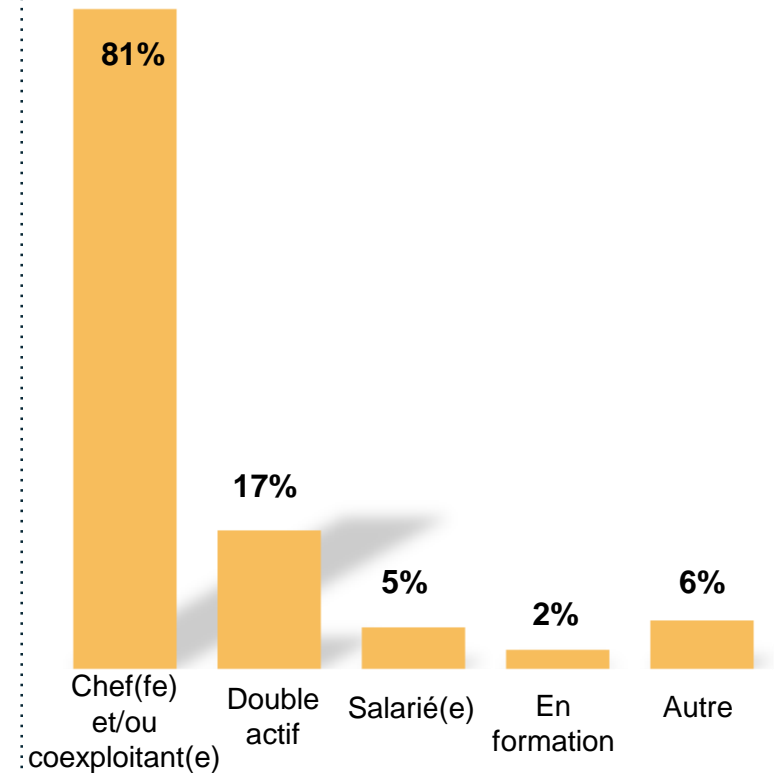
Genre



Âge moyen : 46 ans

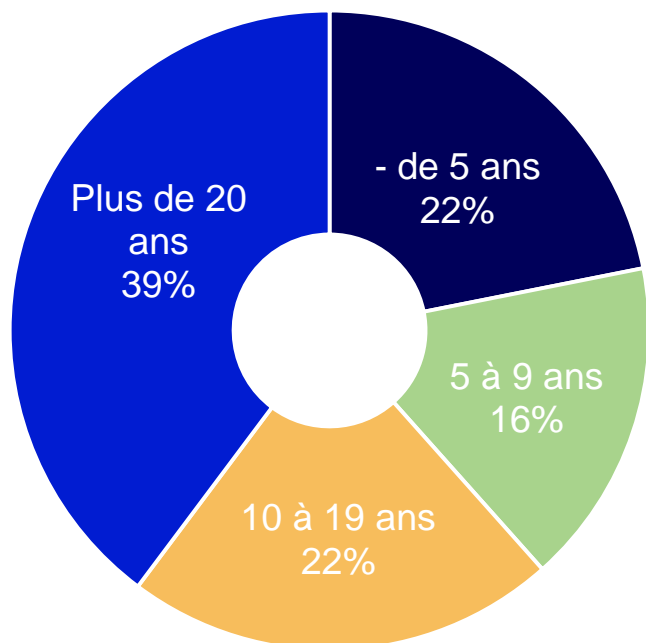


Statut

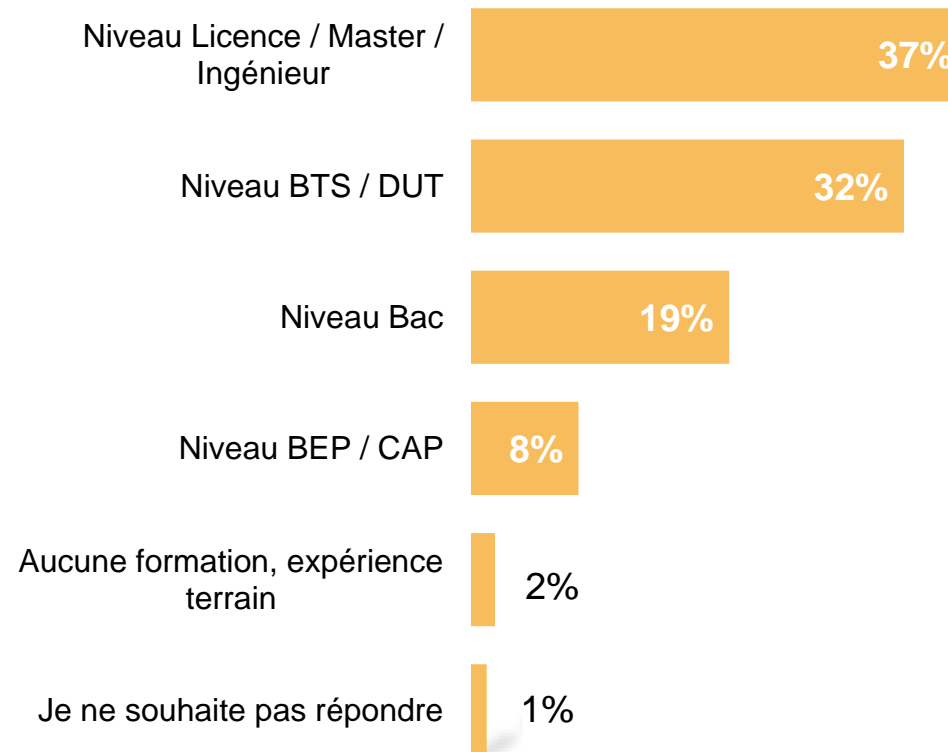


Étude quantitative | Structure de l'échantillon

Année d'installation

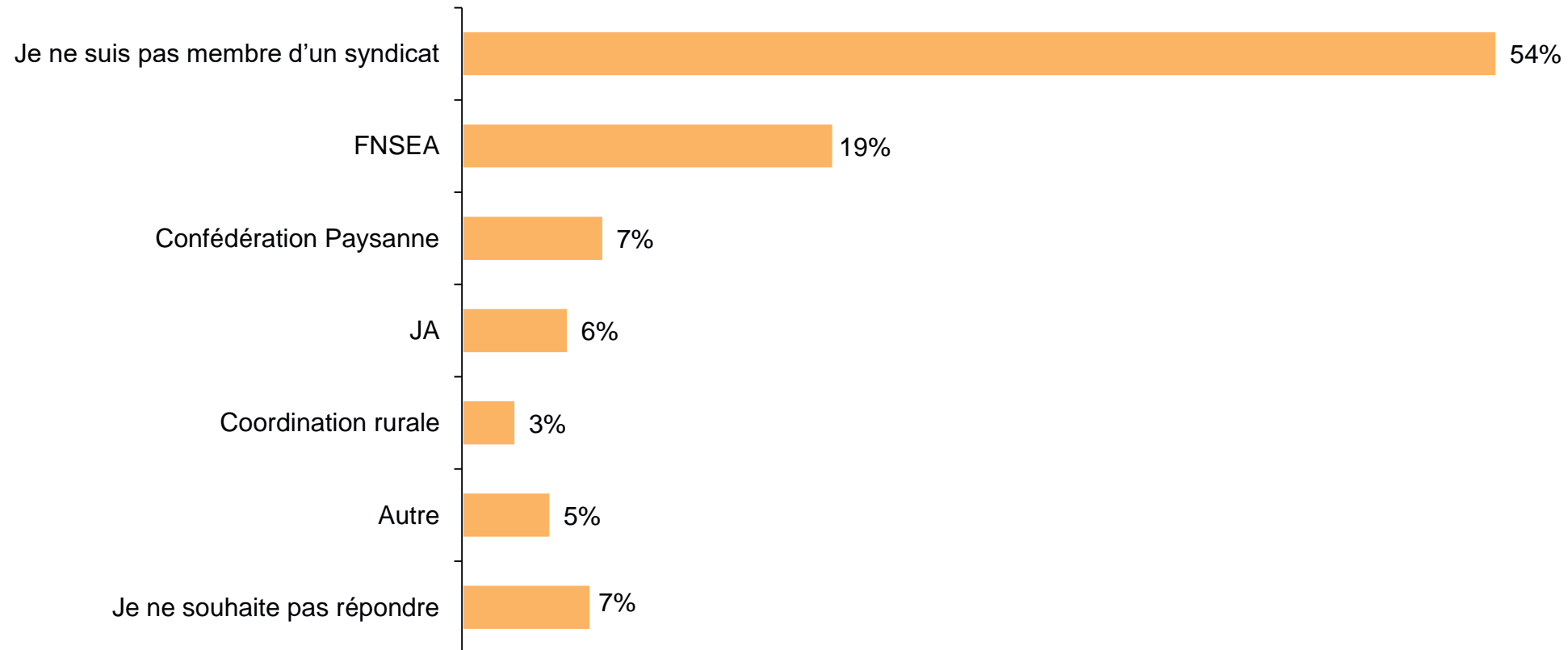


Diplôme



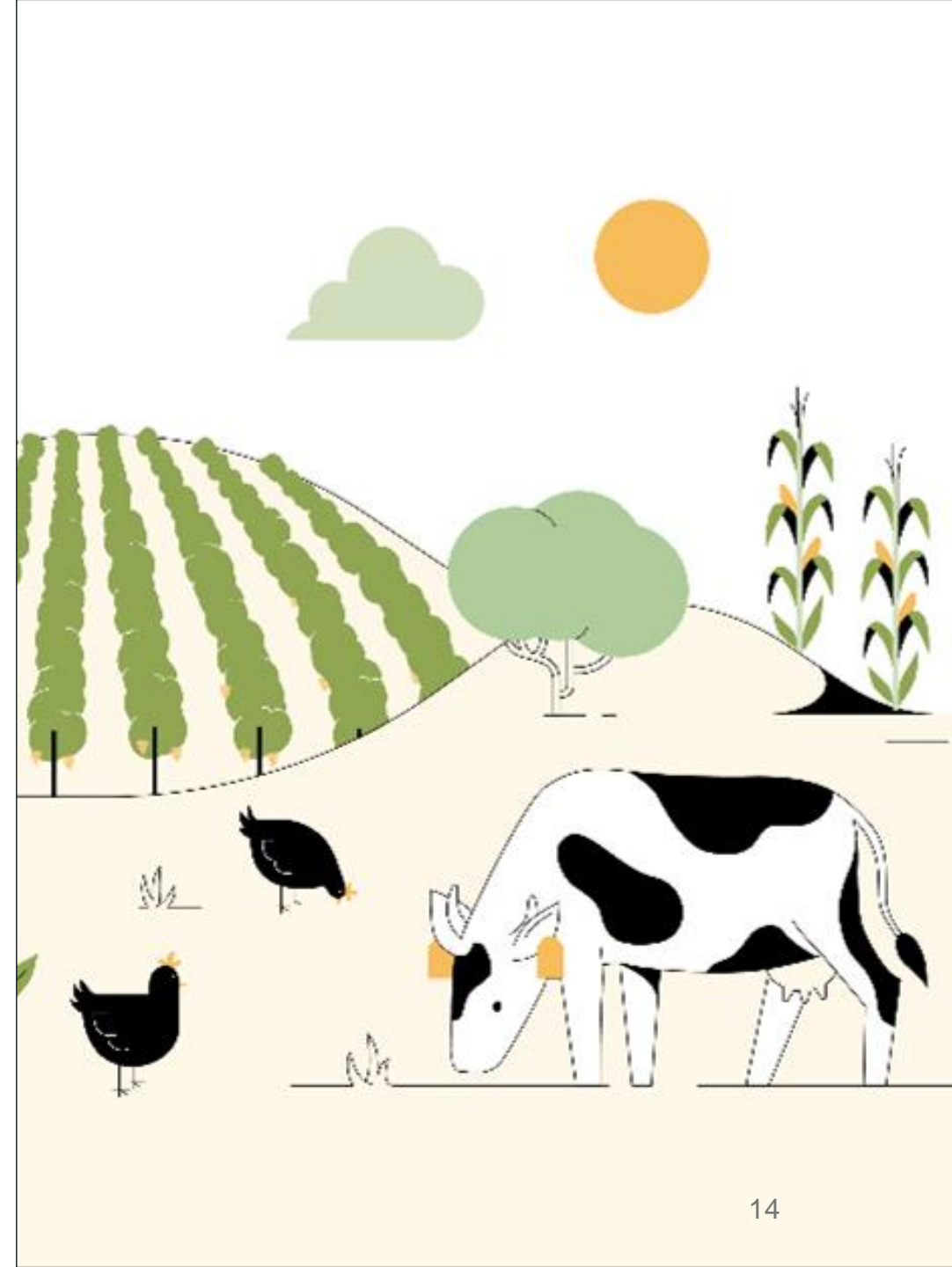
Étude quantitative | Structure de l'échantillon

Représentation syndicale de l'échantillon



Sommaire

1. Objectifs et méthodologie de l'étude
- 2. Un contexte peu propice à la transition**
3. Un consensus sur des sujets clés de la transition
4. Les freins et leviers soulevés par les agriculteurs pour accélérer la transition
5. Focus sur certains profils d'agriculteurs
6. Conclusion et enjeux pour demain



Contexte | Un contexte a priori peu propice à la transition

Un métier difficile

- Revenus insuffisants vs temps investis
- Peu de temps libre
- Manque de reconnaissance
- Risques de santé



On a un des métiers les plus complexes et les moins rémunérateurs!

Aucune considération du temps de travail ... la seule profession qui a le droit de vendre à perte.

Qui s'est complexifié

- Rendements incertains / en baisse
- Revenus sous pression des marchés mondiaux
- Pénurie de main d'œuvre
- Complexité administrative



Il y a deux problèmes au renouvellement des générations en élevage : le samedi et le dimanche.

Dont le futur est incertain

- Manque de cap clair
- Augmentation des prix du foncier
- Incertitude sur la viabilité à long terme des fermes et la capacité à transmettre



Les cours sont devenus très volatiles sur une même journée ce que les paysans à la retraite n'ont pas connu par le passé; on a des problématiques qu'eux n'avaient pas pour les choix stratégiques et économiques qui sont bien plus risqués qu'autrefois.

Bien-être professionnel | Un attachement au métier au delà des difficultés économiques

Comment évaluez-vous la prospérité économique de votre ferme ? Dans quelle mesure êtes-vous satisfaits de votre métier d'agriculteur ?

Prospérité économique

PROSPÈRE TRÈS PROSPÈRE TOTAL



Satisfaction du métier

SATISFAIT TRÈS SATISFAIT TOTAL



Économiquement, c'est catastrophique. Mais humainement, socialement et techniquement, le métier est extrêmement stimulant.



Je suis bien plus épanoui dans ce nouveau travail, malgré un revenu moins stable et un métier plus risqué.



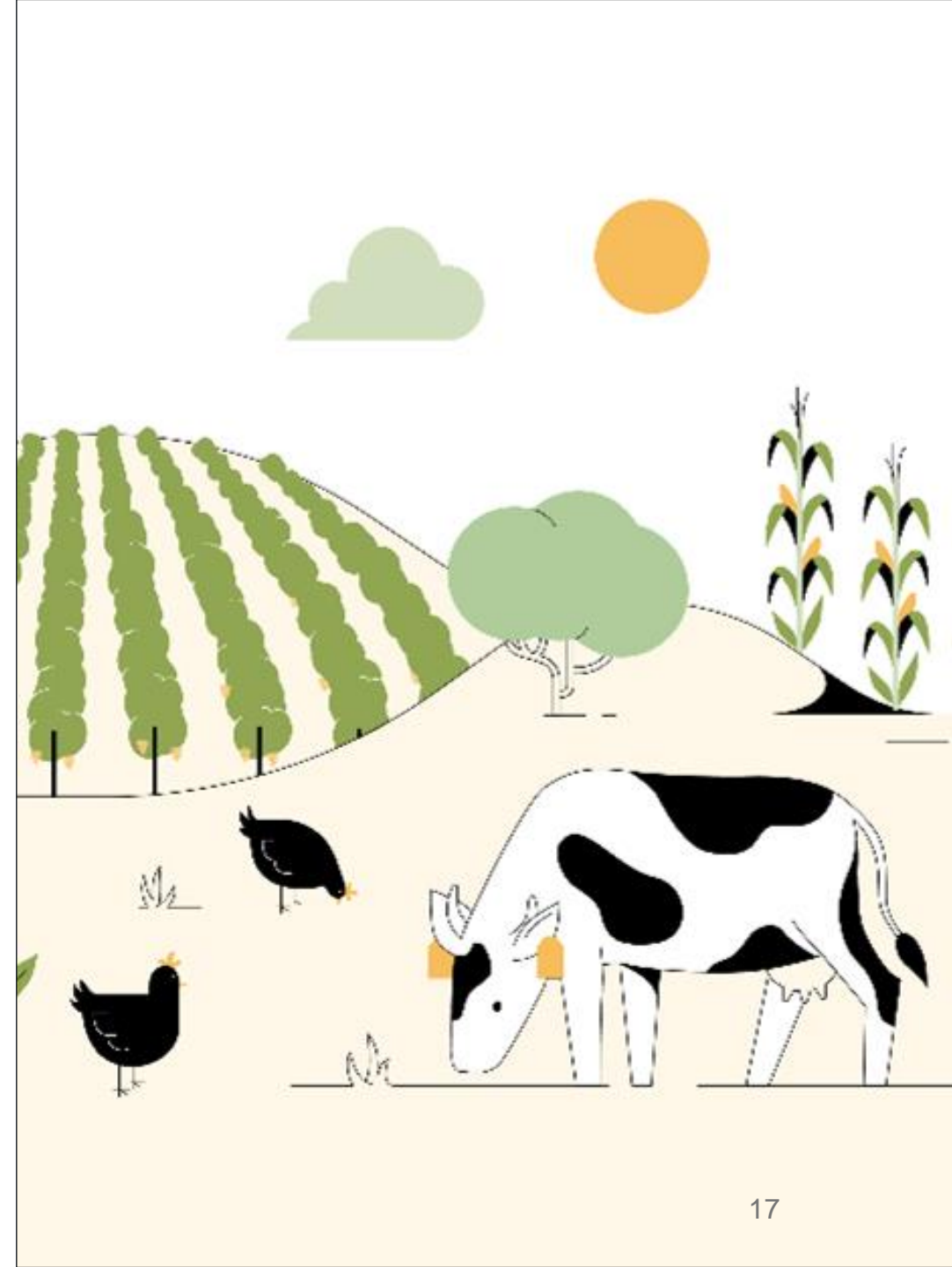
C'est énormément d'investissements en temps et en argent pour un potentiel de gain extrêmement ridicule.

Prospère = Notes 6 et 7 | Très prospère = Notes > 7/10

Satisfait = Notes 6 et 7 | Très satisfait Notes > 7/10

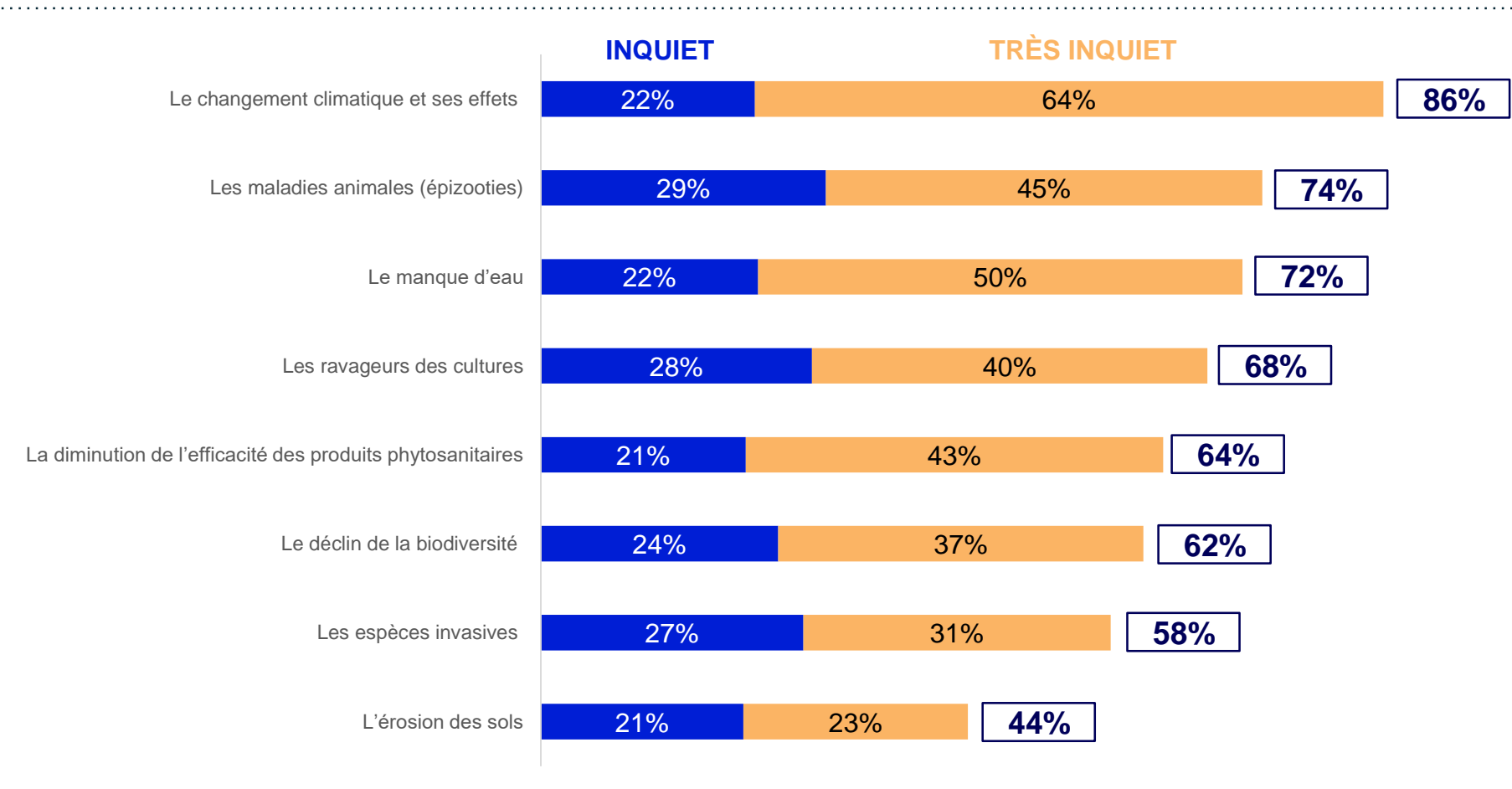
Sommaire

1. Objectifs et méthodologie de l'étude
2. Un contexte peu propice à la transition
- 3. Un consensus sur des sujets clés de la transition**
4. Les freins et leviers soulevés par les agriculteurs pour accélérer la transition
5. Focus sur certains profils d'agriculteurs
6. Conclusion et enjeux pour demain



Risques environnementaux | + 86 % des agriculteurs sont inquiets pour la viabilité de leur ferme

Sur une échelle de 0 à 10, pensez-vous que les sujets suivants représentent un risque pour la viabilité de votre ferme ?



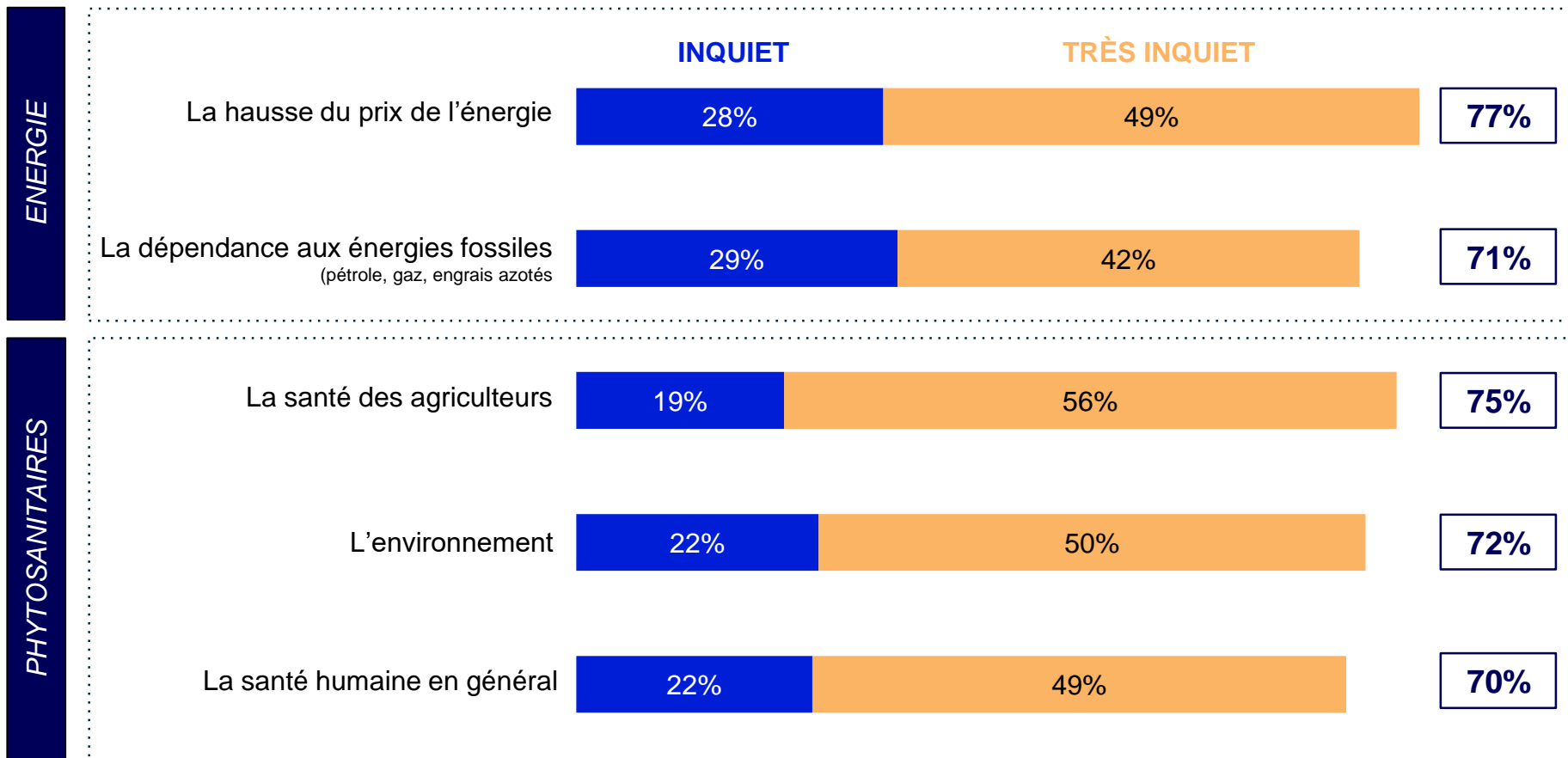
“ Avant, on disait qu'on perdait une récolte tous les 20 ans, puis tous les 10 ans, aujourd'hui c'est tous les 3 ans.

“ Rien n'est plus acquis... On doit s'adapter en permanence. La première année on a eu de la pluie tout le temps, la deuxième année la canicule...là on ne sait pas ce que ça va donner.

Inquiet = Notes 6 et 7 | Très inquiet = Notes > 7/10

Énergie, produits phytosanitaires | Des préoccupations qui concernent +70% des agriculteurs

Sur une échelle de 0 à 10, quelle est votre niveau de préoccupation concernant l'énergie ? L'utilisation des produits phytosanitaires ?



“ La dépendance énergétique c'est un sujet sur lequel on réfléchit beaucoup sur l'exploitation mais par contre, quelles sont les solutions? ”

“ On est moins exposés qu'avant, on est mieux équipés, mais c'est dangereux, c'est sournois, je n'emmène pas mon fils quand je pulvérise ”

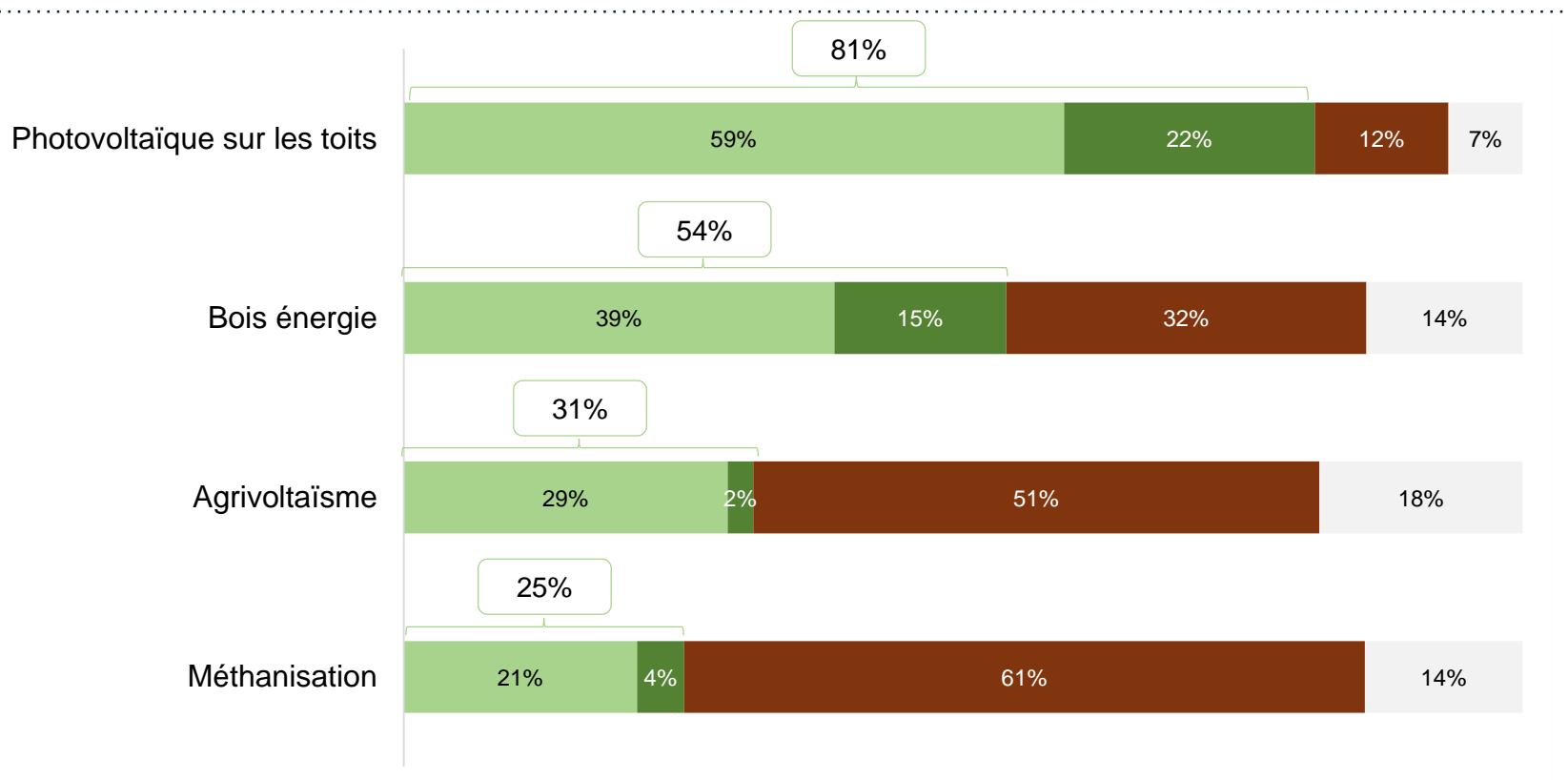
“ On a décidé de collectivement supprimer les phytos quand on a vu l'état de la biodiversité autour de nous. ”

Inquiet = Notes = 6 et 7 | Très inquiet = Notes > 7/10

Énergies renouvelables | Le photovoltaïque sur les toits, plébiscité par 80 % des agriculteurs

En supposant que les pratiques ci-dessous soient financièrement rentables et que vous soyez accompagné(e) techniquement, quelles pratiques souhaiteriez-vous mettre en œuvre ?

Oui Oui, déjà mis en œuvre Non Je ne sais pas

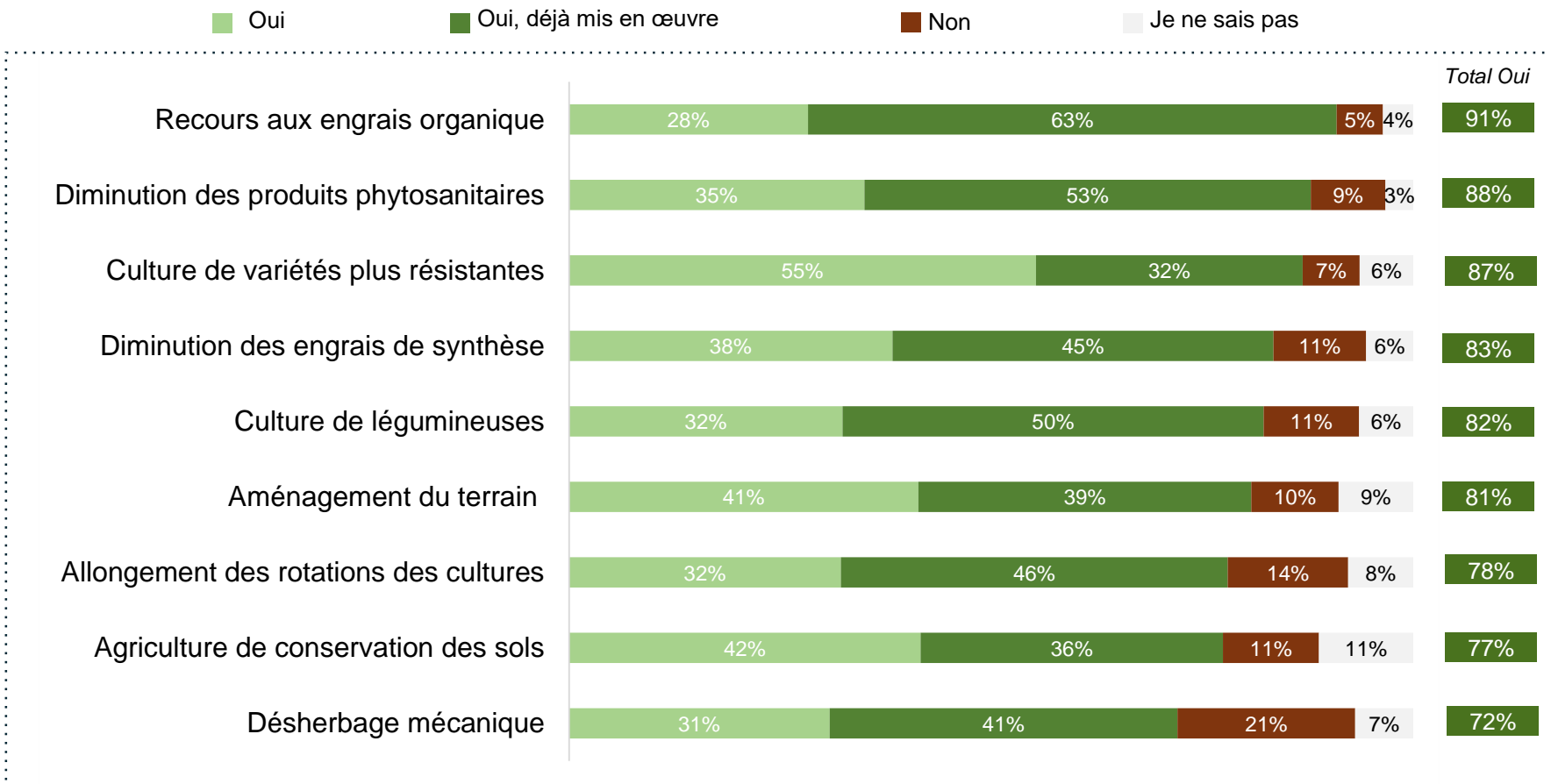


Les subventions sont importantes pour ces méthaniseurs, donc les agriculteurs utilisent du foncier agricole pour faire pousser des cultures à mettre dedans ! Pour nous le méthaniseur c'est comme une grosse vache, il faut le nourrir. **Ça devient plus rentable de faire pousser de l'énergie que de produire de la nourriture.**

Les panneaux photovoltaïques en plein champ, pour des terres non productives ok mais les autres non. Le risque c'est qu'il sera bientôt plus rentable de produire de l'énergie que de cultiver pour nourrir. C'est déjà le cas. Nous sommes tous tentés de croquer notre part du gâteau après des années de labeur.

Focus culture - Consensus agronomique | Un fort potentiel d'accélération si les conditions sont réunies

En supposant que les pratiques ci-dessous soient financièrement rentables et que vous soyez accompagné(e) techniquement, quelles pratiques souhaiteriez-vous mettre en œuvre ?



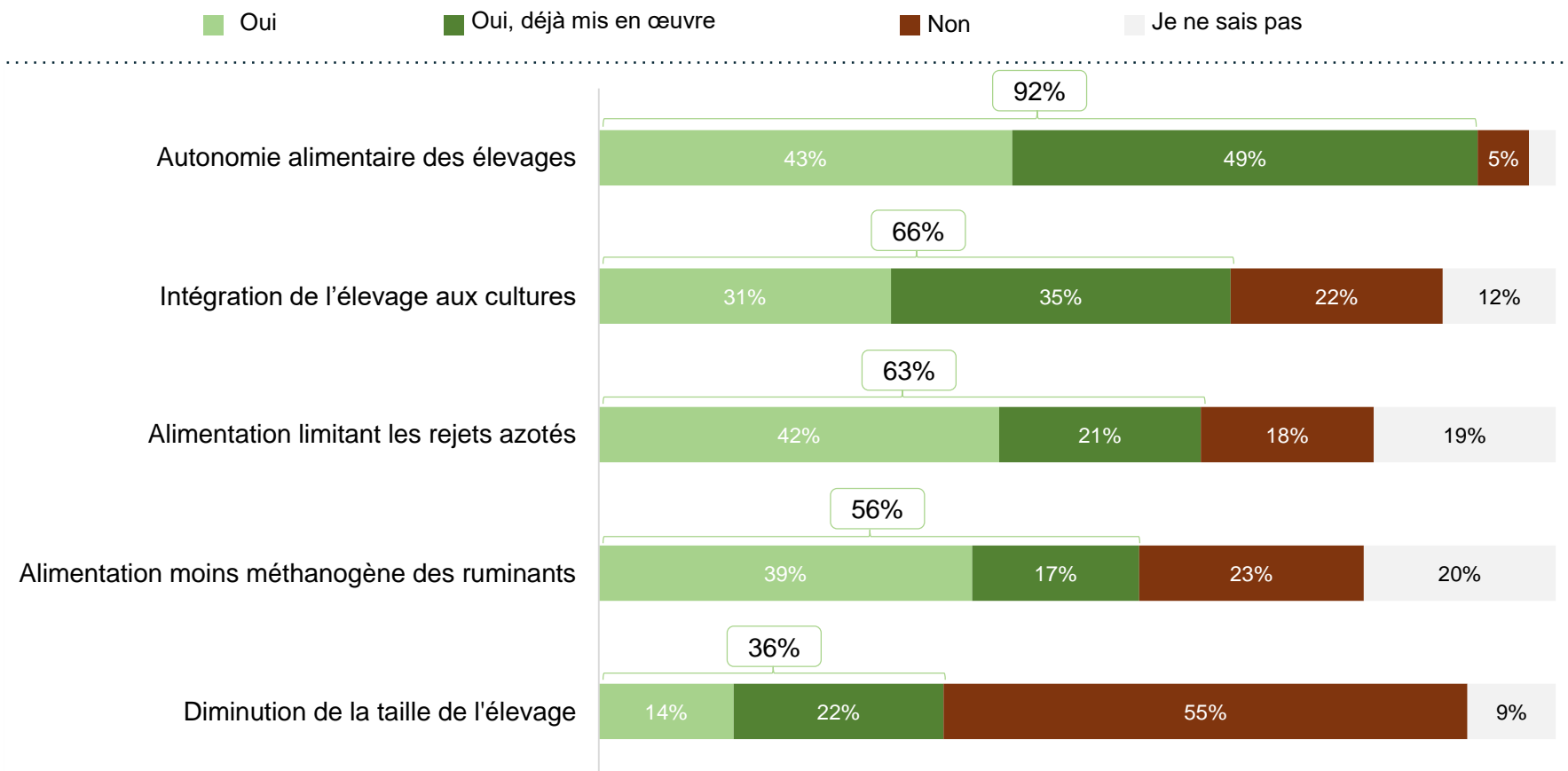
“ [Mon souhait:] Faire plus de légumineuses. Problèmes : rémunération insuffisante voire nulle, débouchés ? Structuration des filières ? Itinéraire complexe en bio (luttés contre l'enherbement, les ravageurs,...) ”

“ Désherbage mécanique : avec des outils (herse, vrille, binage), pas chimiquement.. Mais : là aussi il faut investir (dans du matériel), et maîtriser techniquement, il n'a personne dans mon entourage qui pratique ça... ”

* Totaux calculés sur une base excluant les répondants ayant déclaré être « non concernés par la question »

Focus élevage - Consensus agronomique | Un fort potentiel d'accélération si les conditions sont réunies

En supposant que les pratiques ci-dessous soient financièrement rentables et que vous soyez accompagné(e) techniquement, quelles pratiques souhaiteriez-vous mettre en œuvre ?



- Une **quête d'autonomie alimentaire des élevages quasi unanime**, mais pas encore mise en place pour 43% des agriculteurs concernés
- **66%** souhaitent intégrer de l'élevage aux cultures
- Et **55%** sont contre la diminution de la taille des élevages

“ Il faut redéployer l'élevage à l'échelle du territoire. Aller contre la spécialisation des régions qui est un gros problème. La Bretagne accumule de la fertilité au point de polluer ses nappes et l'Océan. Répartir la matière organique pour déclencher la fertilité là où il y en a besoin en France. Relocaliser les troupeaux et faire en sorte qu'ils soient mobiles à l'échelle du territoire. ”

* Totaux calculés sur une base excluant les répondants ayant déclaré être « non concernés par la question »

Initiatives clés | Les actions prioritaires envisagées par les agriculteurs

Et concrètement, s'agissant de votre ferme, quelle serait, dans l'idéal, l'action prioritaire que vous souhaiteriez mettre en place pour faire face aux changements climatiques et environnementaux ? (question ouverte, réponses spontanées des agriculteurs)

Sol

- Amélioration de la structure du sol - augmentation de la matière organique
- Non travail du sol, ACS
- Allongement des cultures
- Stockage de carbone
- Réduction des phytos et engrais de synthèse

Eau

- Autonomie et sécurisation de l'approvisionnement
- Stockage de l'eau, récupération des eaux de pluie
- Aménagement des sols, augmentation du drainage et lutte contre l'érosion
- Capacité d'irrigation

Energie

- Production d'énergie en autoconsommation par ex via des installations solaires en toiture
- Mais aussi biogaz, biocarburants, méthanisation
- Electrification de l'équipement
- Réduction de la consommation d'énergie fossile

Biodiversité

- Agroforesterie, préservation et plantation de haies, arbres...

Elevage

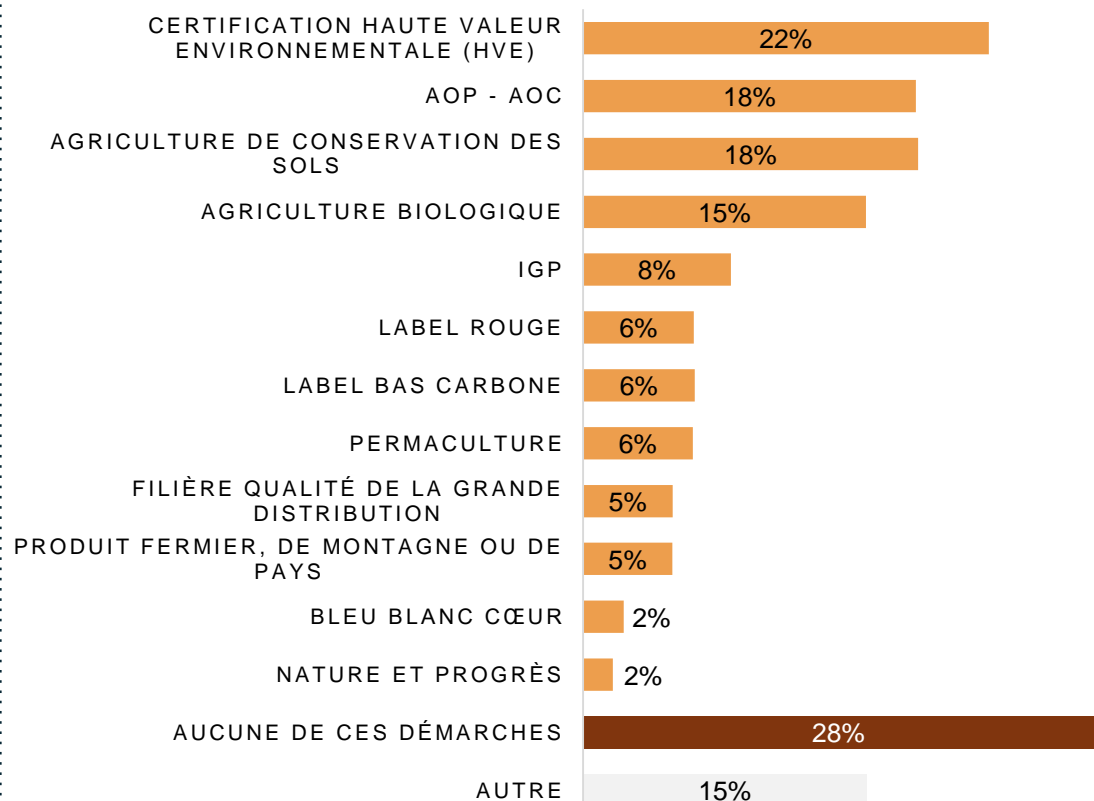
- Autonomie alimentaire, gestion des prairies et des effluents

Cultures

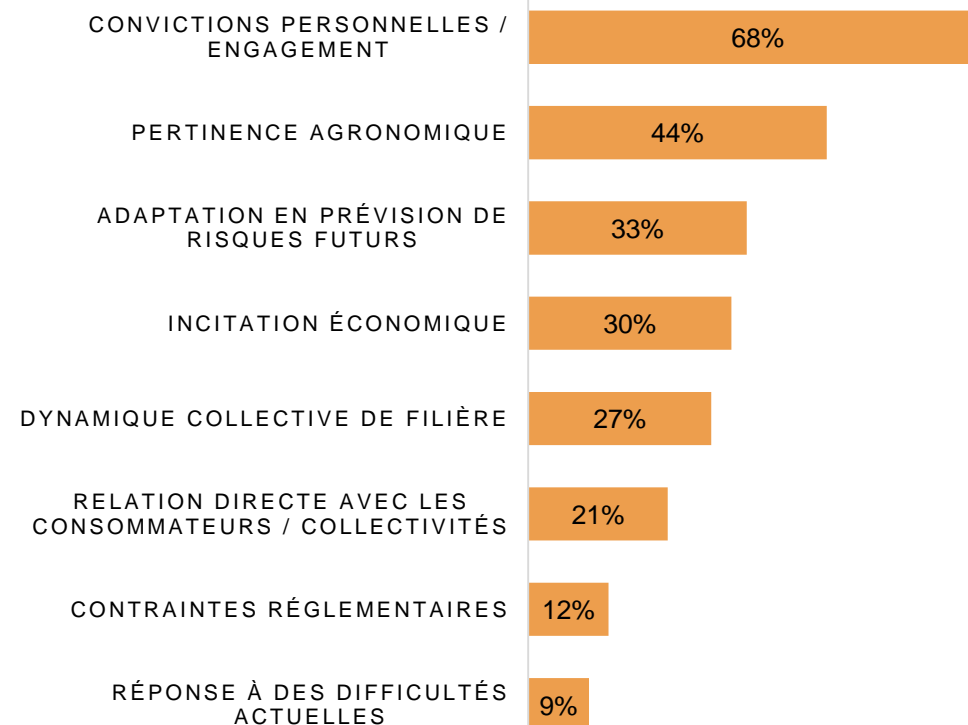
- Diversification des cultures, cultures plus adaptées au changement climatique

Adoption de démarches qualité, environnementales, labels | Des agriculteurs qui souhaitent valoriser leurs efforts, le plus souvent motivés par des convictions personnelles

Avez-vous engagé tout ou partie de votre ferme dans des labels, démarches qualité ou démarches environnementales, et si oui laquelle ou lesquelles ?

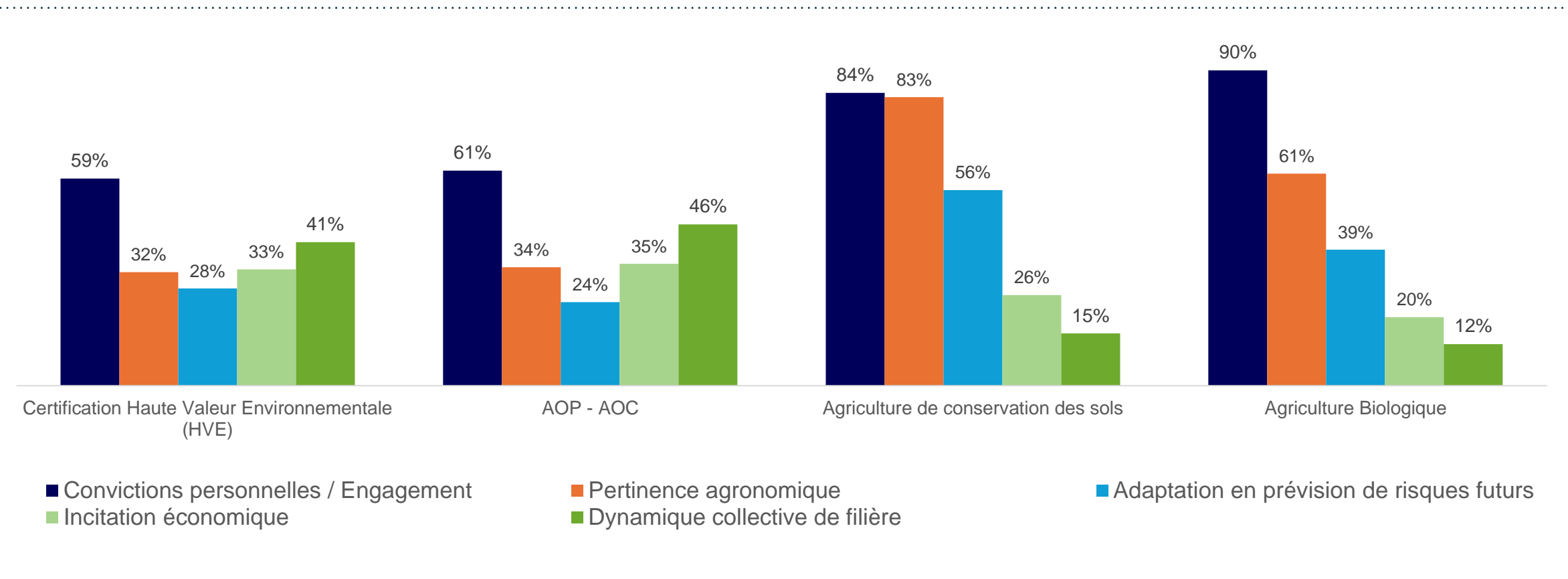


Quelles ont été les raisons qui vous ont poussé(e) à engager tout ou partie de votre ferme dans des labels, démarches qualité ou démarches environnementales (plusieurs réponses possibles) ?



Adoption de démarches qualité, environnementales, labels | Des motivations variables selon les démarches engagées

Quelles ont été les raisons qui vous ont poussé(e) à engager tout ou partie de votre ferme dans des labels, démarches qualité ou démarches environnementales (plusieurs réponses possibles) ?



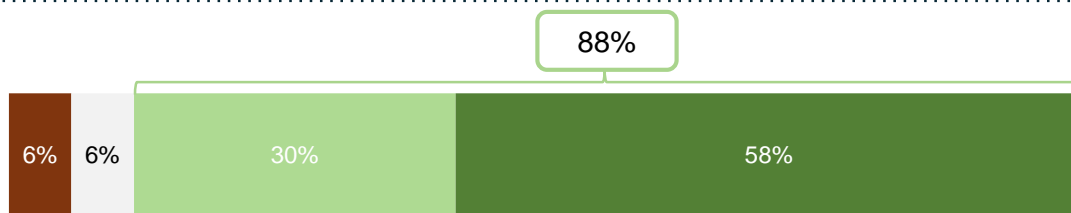
Priorité en 2050 parmi les scénarii explorés* | Assurer la souveraineté alimentaire de la France pour 88% des agriculteurs

En 2050, la priorité pour l'agriculture de la France devrait être de?

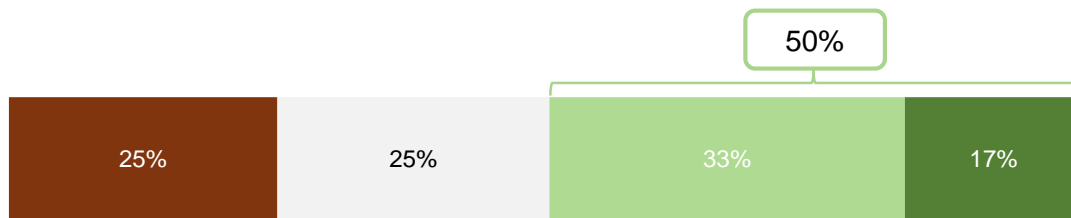
■ Pas d'accord ■ Ni d'accord ni pas d'accord ■ Plutôt d'accord ■ Tout à fait d'accord



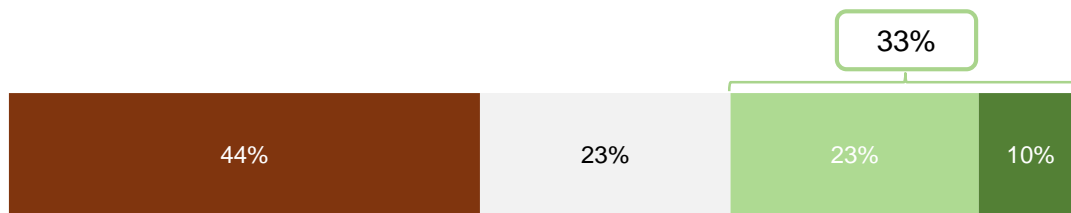
Autonomie agricole et alimentaire nationale



Contribution à la sécurité alimentaire mondiale



Contribution à l'indépendance énergétique nationale

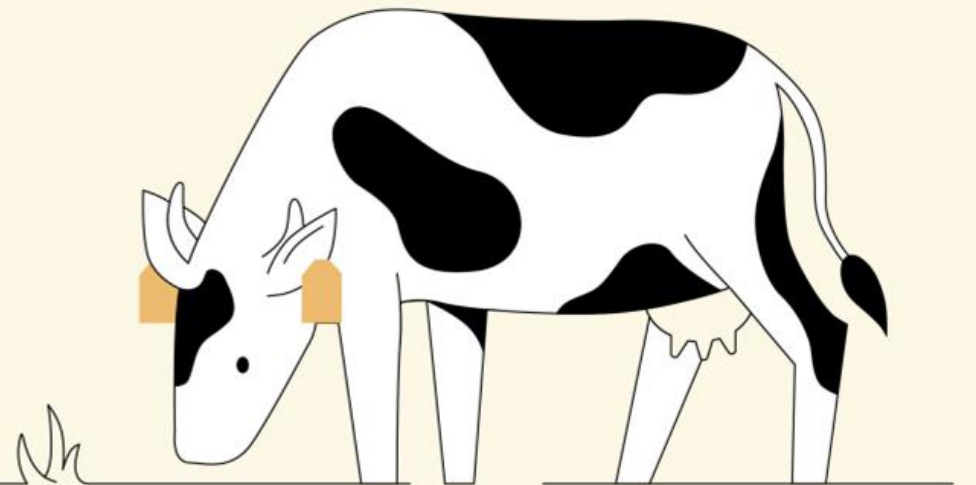


Il faut adopter une gestion de bon père de famille – d'abord on nourrit les siens et s'il en reste on nourrit les autres.



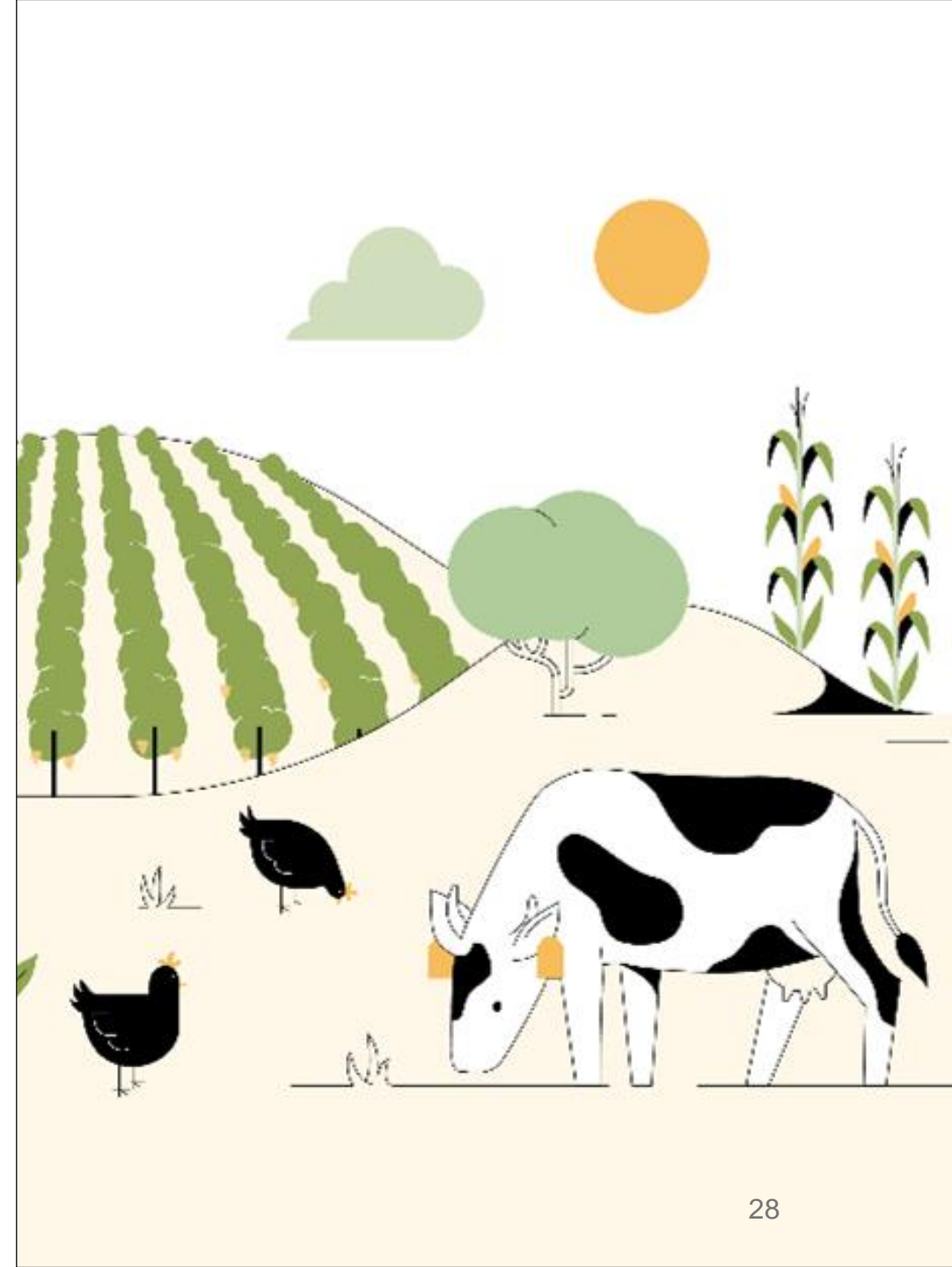
On a le devoir de produire au maximum en respectant les 3 objectifs de façon conjointe tout en respectant notre environnement et le reste. On n'a pas le droit de gâcher notre potentiel de production.

Un consensus,
Une envie d'agir et
Des attentes claires...
Alors, où est le problème?



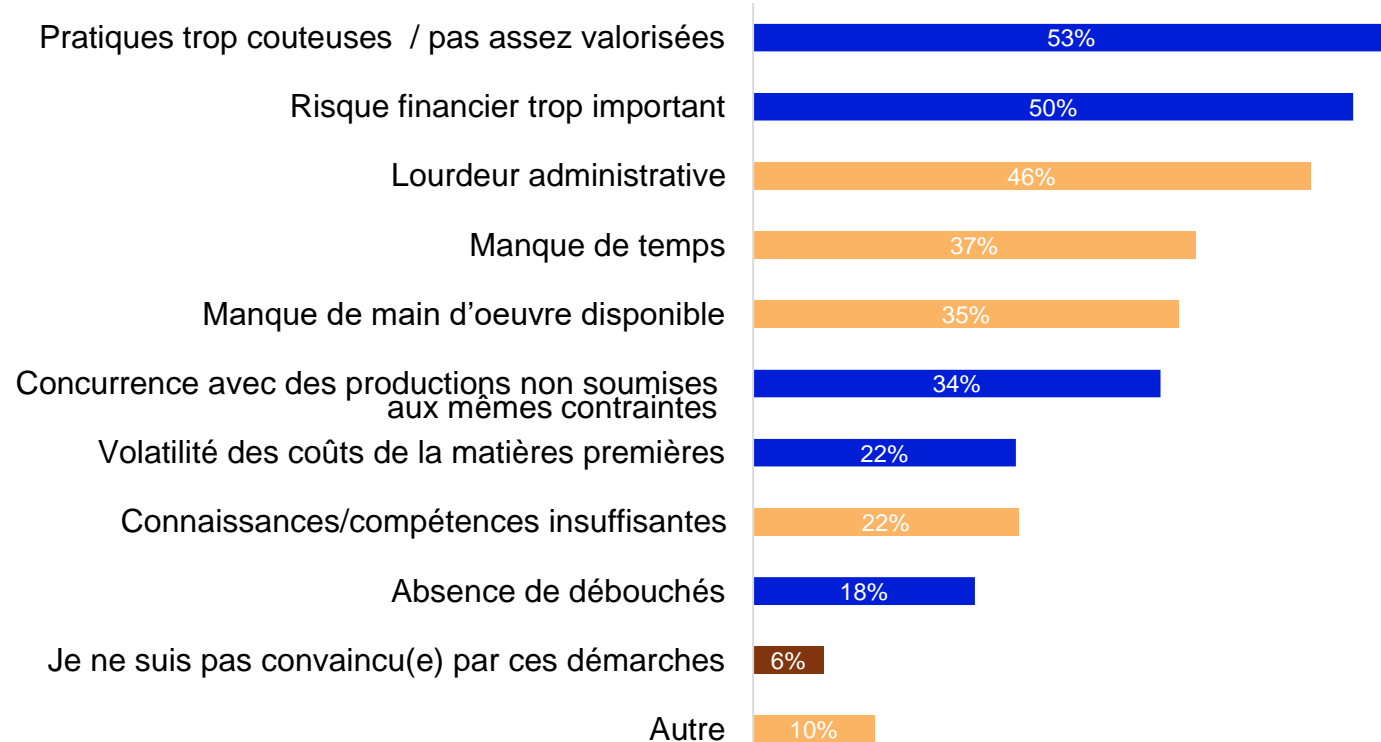
Sommaire

1. Objectifs et méthodologie de l'étude
2. Un contexte peu propice à la transition
3. Un consensus sur des sujets clés de la transition
- 4. Les freins et leviers soulevés par les agriculteurs pour accélérer la transition**
5. Focus sur certains profils d'agriculteurs
6. Conclusion et enjeux pour demain



Freins | Verrou financier : un frein pour 81%* des agriculteurs à l'adoption de nouvelles pratiques

Quels sont les principaux freins qui vous empêchent d'adopter de nouvelles pratiques agricoles durables ? Plusieurs réponses possibles.



Freins financiers

* 81% : Pourcentage de répondants ayant cité au moins un frein financier

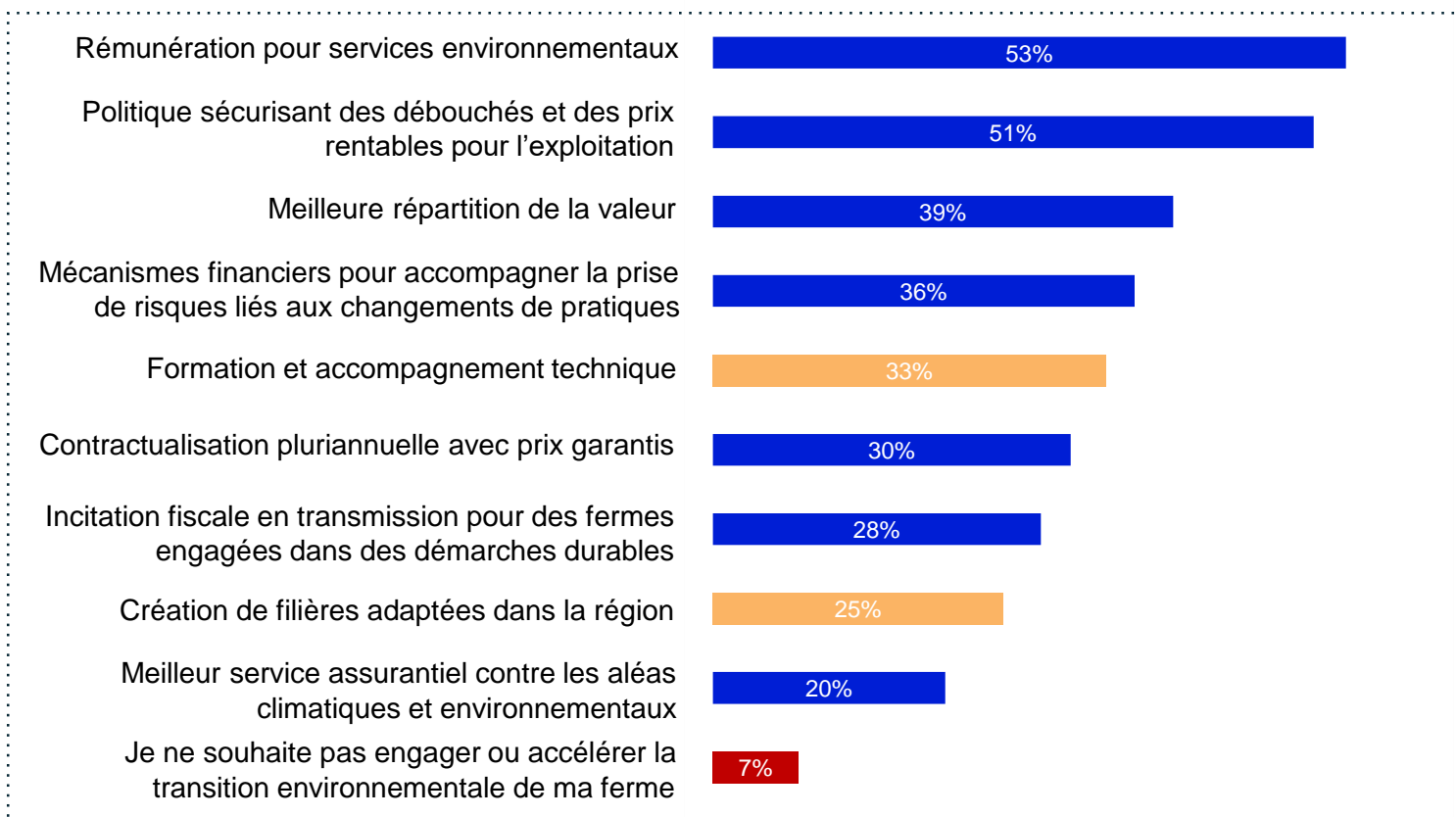
« Étouffé par les dettes, [je] travaille pour rembourser, et donc difficile d'être innovant et de prendre des risques.

« J'aurais mieux gagné ma vie si je n'avais pas changé mes pratiques.

« Il faut arrêter la surtransposition des normes en France.

Conditions | 87%* des agriculteurs posent une condition financière pour s'engager ou accélérer leur transition

Sous quelles conditions accepteriez-vous d'engager ou d'accélérer la transition environnementale de votre ferme ? Plusieurs réponses possibles.



Freins financiers

* 87% : Pourcentage de répondants ayant cité au moins une condition financière

→ **7%** seulement déclarent ne pas vouloir s'engager dans la transition



80% du pas en avant fait par les agriculteurs sera par une incitation financière. J'ai des convictions mais elles ne me feraient pas vivre.



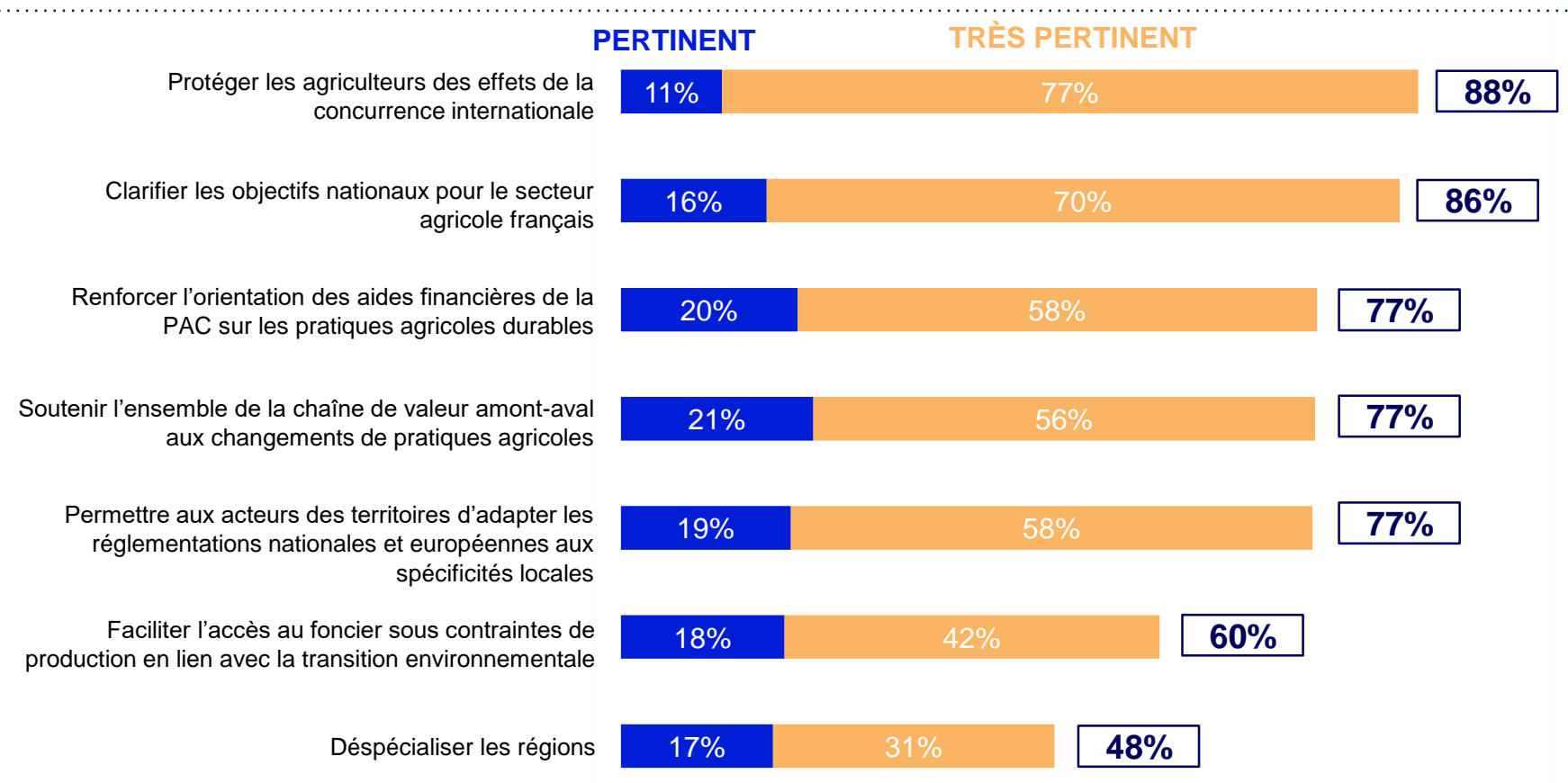
Le vrai problème c'est le niveau de vie des agriculteurs. Dans n'importe quelle production agricole on vend à perte et c'est une exception française puisque c'est interdit pour les autres activités!



Donnons de la valeur à l'azote fabriqué dans les champs, aux haies... rémunérons la régularité de la photosynthèse sur une surface. Et laissons les agriculteurs libres d'utiliser leur intelligence pour mettre les bonnes stratégies pour aller dans la bonne direction.

Politiques publiques | Un consensus sur certains dispositifs parmi les agriculteurs pour faciliter la transition

Plus globalement, sur une échelle de 0 à 10, dans quelle mesure les actions ci-dessous vous paraissent pertinentes pour accélérer la transition environnementale de l'agriculture française ?



L'UE est le seul espace économique à croire encore à la liberté des marchés, alors que les agriculteurs connaissent une concurrence déloyale. Je ne peux pas faire mieux et plus vertueux si le même produit est importé moins cher.



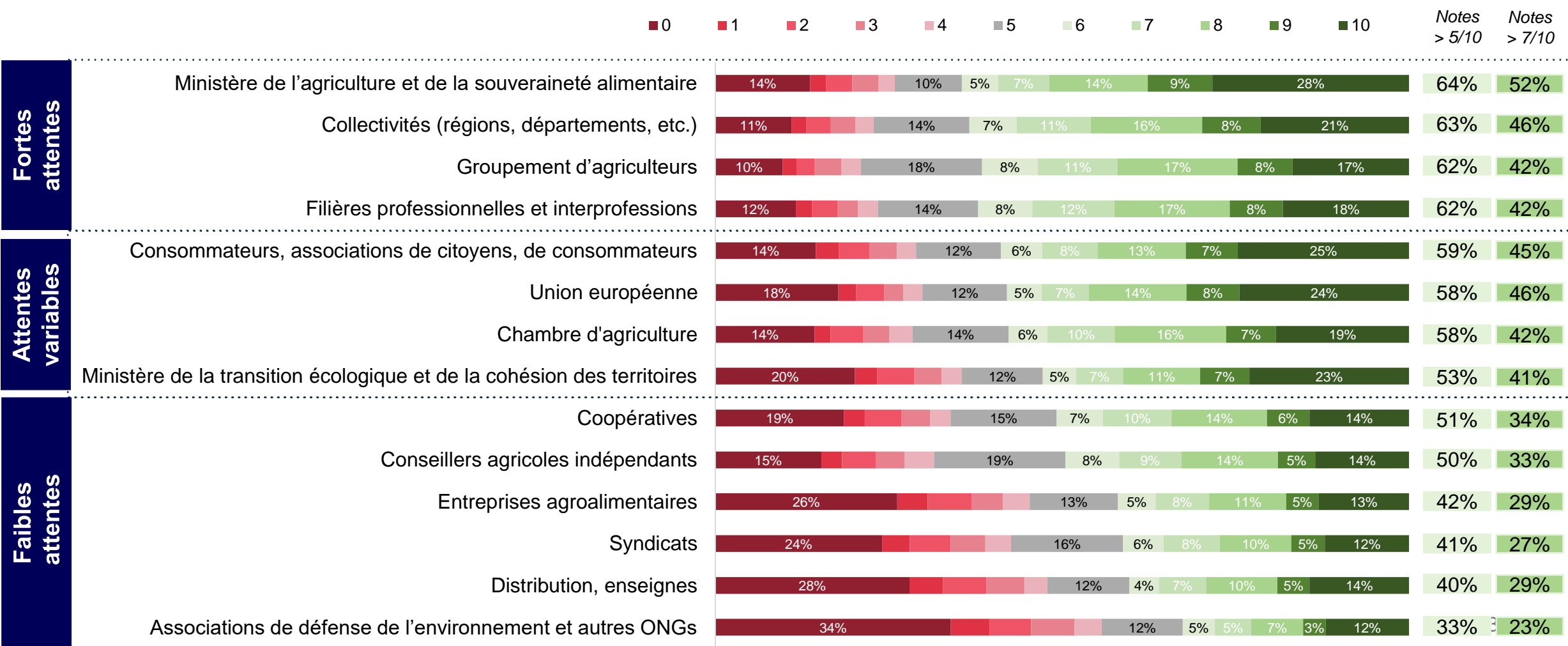
Le changement climatique contrarie les plans qu'on ne cesse de faire et refaire, les décisions (ou les non-décisions) politiques sont pires encore que le changement climatique.

Avant la PAC de 1992, j'allais prier pour que tout le monde ait une bonne récolte. Maintenant, avec la nouvelle PAC, je prie pour que tout en ait une mauvaise. Merci la mondialisation.

Pertinent = Notes 6 et 7 | Très pertinent = Notes > 7/10

Soutien et accompagnement | Des attentes dirigées envers tous les acteurs du monde agricole et de la société civile

Sur une échelle de 0 à 10, quel niveau de soutien attendez-vous de ces acteurs pour vous aider dans la transition environnementale de votre ferme ?



Autres leviers | Les agriculteurs sont nombreux à reconnaître la force du collectif

→ **48%** des répondants déclarent être membres d'associations, collectifs ou autres groupements

→ **62%** attendent du soutien des groupements d'agriculteurs

Les retours d'expérience terrain d'agriculteurs locaux sont un gage de crédibilité

Permet d'avancer mieux et plus vite

Encourage la prise de risque en levant le jugement des pairs et l'isolement

Certains sont enthousiastes à l'idée de transmettre les bonnes pratiques à leurs pairs

Le collectif donne accès à des compétences agronomiques et entrepreneuriales

Le collectif peut permettre d'aller jusqu'à répartir les risques (système de mutualisation / péréquation)

“

A plusieurs on s'éclaire collectivement, on avance plus vite que quand on est tout seul le nez dans le guidon, et puis c'est plus entraînant, c'est plus encourageant.

“

La solitude dans le métier est terrible à vivre. [...]. Cela s'explique par une charge de travail trop importante et une pression administrative trop chronophage. Les agriculteurs s'isolent malgré eux. C'est très compliqué de conserver une dynamique collective, il faut consacrer beaucoup de temps pour qu'un projet avance.

Attentes des agriculteurs | Favoriser la recherche dans les territoires et déployer un plan de formation / accompagnement

Recherche

- Soutenir financièrement et juridiquement le rôle des agriculteurs dans la recherche
- Encourager le statut de « paysan chercheur »
- Fermes expérimentales adaptées au terroir



On a besoin d'un soutien en conseils et de fermes expérimentales qui poussent à l'extrême des concepts : ex sur les questions énergétiques, comment on fait tourner une ferme sans gasoil?

Formation et Accompagnement

- Réformer les formations agricoles
- Faciliter l'accès aux formations (financièrement et administrativement)
- Formations adaptées à chaque stade de la transition
- Accompagnement technique pour limiter les pertes de rendement



Il faut des itinéraires techniques en agriculture durable comme en agriculture conventionnelle.



Que l'état nous donne des coachs, des chercheurs, il faut créer un réseau.

Services à étendre

- Diagnostic (bilan carbone, santé des sols..)
- Services admin clé en main (obtention des aides...)
- Diagnostic financier et écologique

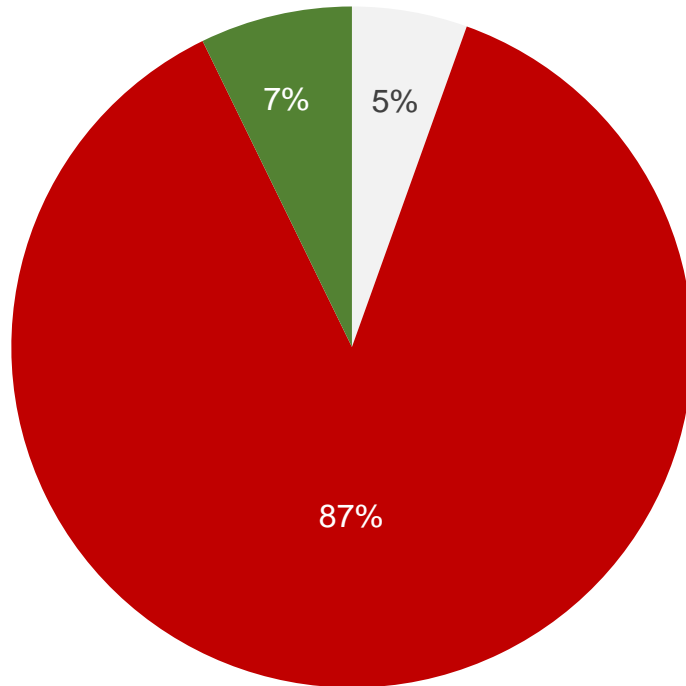


Beaucoup d'agriculteurs ne gèrent pas bien leurs finances, ils s'en remettent à leur comptable pour la gestion et paniquent en fin d'année.

Attentes des agriculteurs | 87% des agriculteurs se sentent mal représentés dans le débat public

Avez-vous l'impression d'être bien représenté dans le débat public ?

■ Non ■ Oui ■ Je ne sais pas



Les agriculteurs regrettent :

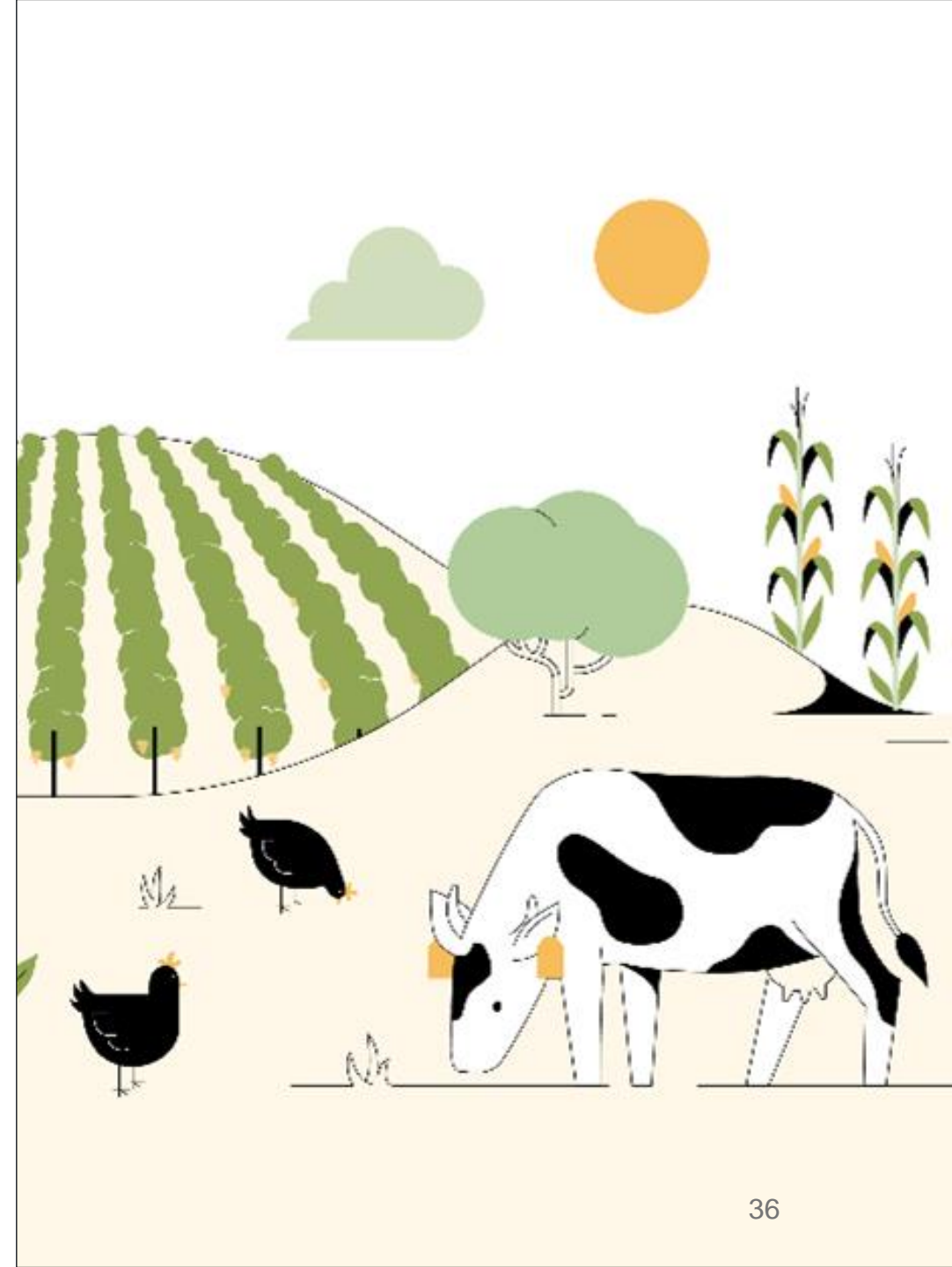
- Le manque de visibilité de la **diversité des agricultures**
- Que les **syndicats majoritaires** prennent une place trop prépondérante dans les débats
- Une **image trop négative de la profession** relayée dans les médias
- **Une déconnexion avec la population urbaine** et les consommateurs plus généralement
- La méconnaissance de la **complexité du métier et des enjeux agricoles**
- Le **manque de cohésion** entre les ministères (agriculture et environnement).

“ Je ne me sens pas représenté, c'est tellement différent d'un agriculteur à un autre. J'ai l'impression que seuls les grands céréaliers sont bien représentés.

“ Le mouvement social est bon à la base des revendications mais il est mal relayé par les syndicats aux ministères.

Sommaire

1. Objectifs et méthodologie de l'étude
2. Un contexte peu propice à la transition
3. Un consensus sur des sujets clés de la transition
4. Les freins et leviers soulevés par les agriculteurs pour accélérer la transition
- 5. Focus sur certains profils d'agriculteurs**
6. Conclusion et enjeux pour demain



Profils | Des disparités de résultats selon l'âge

Si de nombreux sujets font l'objet de consensus, l'analyse des résultats selon le profil de répondants permet d'identifier des disparités. Parmi les facteurs influents, ci-après l'analyse de deux critères - l'âge et le genre - permettent d'identifier les spécificités de deux cibles stratégiques pour le renouvellement des générations : les jeunes et les femmes...

Sur une échelle de 0 à 10, pensez-vous que les sujets suivants représentent un risque pour la viabilité de votre ferme ?

	De 18 à moins de 30 ans	De 30 à moins de 40 ans	De 40 à moins de 50 ans	De 50 à moins de 60 ans	60 ans et plus	TOTAL
Moyenne Taux de Risque pour la viabilité de votre Ferme						
Le changement climatique et ses effets (dérèglements climatiques, fortes chaleurs, sécheresses, pluviométrie intense, gel, tempêtes, etc.)	8,17	7,96	7,93	7,56	7,23	7,76
Le déclin de la biodiversité (pollinisateurs, vie du sol, etc.)	6,51	6,68	6,40	5,91	5,88	6,27
Le coût des énergies fossiles (pétrole, gaz)	6,86	6,56	6,87	6,73	6,41	6,69
Le manque d'eau	7,26	7,23	7,16	6,77	6,22	6,94
L'érosion des sols	5,54	5,15	5,18	4,76	4,39	4,98
La diminution de l'efficacité des produits phytosanitaires	6,47	5,50	6,04	6,32	6,26	6,05
Les maladies animales (épizooties)	7,05	6,93	6,99	6,82	6,50	6,88
Les ravageurs des cultures	6,77	6,43	6,73	6,48	6,20	6,52
Les espèces invasives (datura, ver plat, frelon asiatique, etc.)	5,85	5,99	5,95	5,91	5,73	5,90

Résultat significativement supérieur vs. ensemble de l'échantillon ($p < 0,05$)

Résultat significativement inférieur vs. ensemble de l'échantillon ($p < 0,05$)

Profils | Des disparités de résultats selon l'âge

En supposant que les pratiques ci-dessous soient financièrement rentables et que vous soyez accompagné(e) techniquement, quelles pratiques souhaiteriez-vous mettre en œuvre ? (base excluant les non concernés)

	De 18 à moins de 30 ans	De 30 à moins de 40 ans	De 40 à moins de 50 ans	De 50 à moins de 60 ans	60 ans et plus	TOTAL
Agriculture de précision (robotisation, digitalisation)						
Oui	45%	42%	38%	40%	30%	39%
Non	30%	38%	38%	36%	46%	38%
Oui mais je l'ai déjà mis en oeuvre	15%	11%	11%	10%	7%	11%
Je ne sais pas	9%	10%	12%	14%	16%	12%
Nouvelles Techniques Génomique (NGT)						
Oui	32%	28%	28%	32%	26%	29%
Non	28%	37%	36%	32%	37%	35%
Oui mais je l'ai déjà mis en oeuvre	5%	2%	3%	2%	3%	3%
Je ne sais pas	35%	33%	33%	34%	34%	34%

 Résultat significativement supérieur vs. ensemble de l'échantillon ($p < 0,05$)

 Résultat significativement inférieur vs. ensemble de l'échantillon ($p < 0,05$)

Profils | Des disparités de résultats selon le genre

Note moyenne de préoccupation (note sur 10)

Les motifs de préoccupation varient significativement selon le genre:

- **Les femmes** sont plus préoccupées par des risques environnementaux systémiques (climat, biodiversité, manque d'eau, gaz à effet de serre..) et par les risques des phytosanitaires pour la santé humaine ou l'environnement.
- **Les hommes** sont plus préoccupés par l'impact de ces risques sur la rentabilité de leur exploitation et par leur dépendance aux énergies fossiles.

	Un homme	Une femme	TOTAL
Moyenne Taux de Risque pour la viabilité de votre Ferme			
Le changement climatique et ses effets (dérèglements climatiques, fortes chaleurs, sécheresses, pluviométrie intense, gel, tempêtes, etc.)	7,71	7,97	7,76
Le déclin de la biodiversité (pollinisateurs, vie du sol, etc.)	6,19	6,57	6,27
Le coût des énergies fossiles (pétrole, gaz)	6,69	6,69	6,69
Le manque d'eau	6,87	7,23	6,94
L'érosion des sols	4,93	5,16	4,98
La diminution de l'efficacité des produits phytosanitaires	6,15	5,65	6,05
Les maladies animales (épizooties)	6,77	7,27	6,88
Les ravageurs des cultures	6,59	6,25	6,52
Les espèces invasives (datura, ver plat, frelon asiatique, etc.)	5,87	6,01	5,90
Moyenne - Niveau de préoccupation Énergie			
La dépendance aux énergies fossiles (pétrole, gaz, engrais azotés, etc) issus de pays étrangers et/ou se raréfiant	6,67	6,48	6,63
La hausse de prix de l'énergie	6,95	7,20	7,01
Les émissions de gaz à effet de serre occasionnées par votre consommation directe ou indirecte d'énergie fossile	5,31	5,61	5,37
Moyenne - Niveau de préoccupation des produits phytosanitaires			
La santé des agriculteurs	7,02	7,90	7,21
La santé humaine en générale	6,65	7,55	6,84
L'environnement	6,79	7,61	6,96
La rentabilité de votre exploitation	6,15	5,61	6,03

■ Résultat significativement supérieur vs. ensemble de l'échantillon (p < 0,05)

■ Résultat significativement inférieur vs. ensemble de l'échantillon (p < 0,05)

Profils | Des disparités de résultats selon le genre

Un intérêt pour les sujets en lien avec l'énergie plus marqué chez les hommes:

- 84% des hommes sont intéressés par le photovoltaïque sur les toits vs. 73% chez les femmes
- De même, l'agrivoltaïsme et la méthanisation intéressent plus souvent les hommes, même si cet intérêt demeure très minoritaire pour les hommes comme pour les femmes.

Les femmes déclarent plus souvent « je ne sais pas » sur les sujets en lien avec l'énergie (manque d'information et / ou indécision...)

En supposant que les pratiques ci-dessous soient financièrement rentables et que vous soyez accompagné(e) techniquement, quelles pratiques souhaiteriez-vous mettre en œuvre ? (base excluant les non concernés)

	Un homme	Une femme	TOTAL
Photovoltaïque sur les toits			
Oui	60%	54%	59%
Non	11%	16%	12%
Oui mais je l'ai déjà mis en oeuvre	23%	19%	22%
Je ne sais pas	5%	11%	7%
Agrovoltaïsme			
Oui	30%	26%	29%
Non	50%	51%	51%
Oui mais je l'ai déjà mis en oeuvre	2%	2%	2%
Je ne sais pas	17%	21%	18%
Méthanisation			
Oui	23%	14%	21%
Non	59%	67%	61%
Oui mais je l'ai déjà mis en oeuvre	5%	3%	4%
Je ne sais pas	14%	16%	14%
Bois énergie			
Oui	39%	35%	39%
Non	32%	32%	32%
Oui mais je l'ai déjà mis en oeuvre	15%	15%	15%
Je ne sais pas	13%	18%	14%

 Résultat significativement supérieur vs. ensemble de l'échantillon (p < 0,05)

 Résultat significativement inférieur vs. ensemble de l'échantillon (p < 0,05)

Profils | Des disparités de résultats selon le genre

De même, les femmes sont moins intéressées par les nouvelles technologies, ou plus indécises

- 36% des femmes sont intéressées par l'agriculture de précision (ou ont déjà mises en oeuvre) vs 53% des hommes
- 21% des femmes sont intéressées par les NGT (ou ont déjà eu recours) vs 35% des hommes
- Les femmes sont également plus souvent indécises : 18% d'indécises vs 11% d'indécises chez les hommes concernant l'agriculture de précision, 38% vs 32% pour les NGT)

Inversement, les femmes sont plus souvent intéressées par des activités de transformation et de vente directe, qu'elles pratiquent également plus fréquemment.

Le genre: un facteur influent sur les pratiques présentes et souhaitées

- Une opportunité pour une transition plurielle mais également
- Une diversité de préoccupations et de souhaits à prendre en compte pour assurer un renouvellement des générations à double titre... (pas d'agricultrice, pas d'agriculteur!)

En supposant que les pratiques ci-dessous soient financièrement rentables et que vous soyez accompagné(e) techniquement, quelles pratiques souhaiteriez-vous mettre en œuvre ? (base excluant les non concernés)

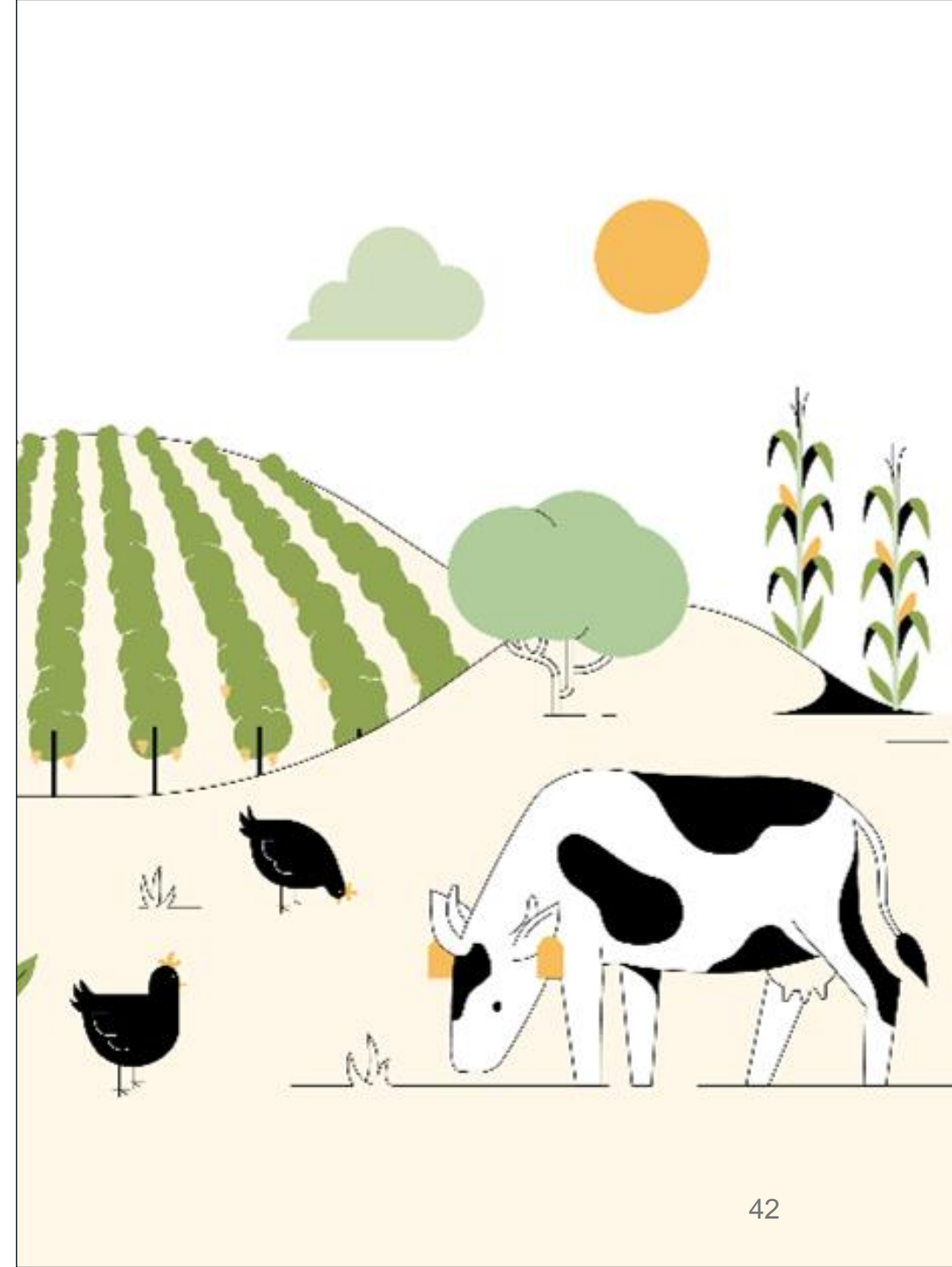
	Un homme	Une femme	TOTAL
Agriculture de précision (robotisation, digitalisation)			
Oui	41%	30%	39%
Non	36%	46%	38%
Oui mais je l'ai déjà mis en oeuvre	12%	6%	11%
Je ne sais pas	11%	18%	12%
Nouvelles Techniques Génomique (NGT)			
Oui	32%	19%	29%
Non	33%	41%	35%
Oui mais je l'ai déjà mis en oeuvre	3%	2%	3%
Je ne sais pas	32%	38%	34%
Vente directe			
Oui	23%	25%	24%
Non	36%	28%	34%
Oui mais je l'ai déjà mis en oeuvre	35%	42%	36%
Je ne sais pas	6%	5%	6%
Transformation			
Oui	30%	31%	30%
Non	39%	35%	38%
Oui mais je l'ai déjà mis en oeuvre	23%	26%	23%
Je ne sais pas	9%	8%	8%

■ Résultat significativement supérieur vs. ensemble de l'échantillon (p < 0,05)

■ Résultat significativement inférieur vs. ensemble de l'échantillon (p < 0,05)

Sommaire

1. Objectifs et méthodologie de l'étude
2. Un contexte peu propice à la transition
3. Un consensus sur des sujets clés de la transition
4. Les freins et leviers soulevés par les agriculteurs pour accélérer la transition
5. Focus sur certains profils d'agriculteurs
- 6. Conclusion et enjeux pour demain**



Conclusion |

3 sources de préoccupation majeure

Environnement

86% inquiets pour la viabilité de leur ferme, du fait du dérèglement climatique

64% très inquiets

Énergie

77 % inquiets par la hausse des prix

71% préoccupés par leur dépendance aux énergies fossiles

Produits phytosanitaires

75% inquiets pour leur propre santé

72% inquiets pour l'environnement

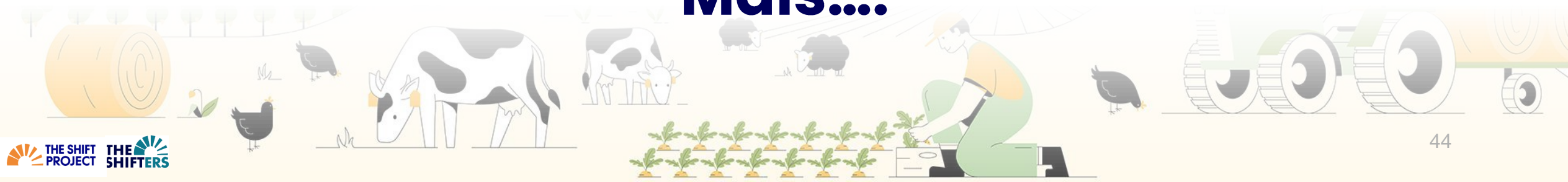
Conclusion |

Les agriculteurs français prêts pour la transition

Plus de **80%** souhaitent adopter - ou ont déjà adopté des **pratiques** agronomiques **durables**

Seuls **7 %** déclarent **ne pas souhaiter s'engager** ou accélérer la transition environnementale de leur ferme

Mais...



Conclusion |

Mais...

86 % réclament des **objectifs clairs et stables au niveau national**

77% souhaitent une mise en œuvre **décentralisée** qui permette de prendre en compte les **spécificités régionales**

87% posent une condition financière - en particulier :

- Être rémunérés pour les **services environnementaux** qu'ils rendent
- Être protégés contre une **concurrence internationale** qu'ils jugent déloyale, pour leur permettre de sécuriser des débouchés et des prix rentables



Conclusion | Quels enjeux pour demain ?

RENOUVELLEMENT DES GÉNÉRATIONS

- **Rendre le métier d'agriculteur attractif**, notamment auprès des jeunes et des femmes, cibles stratégiques pour le renouvellement des générations:
 - Rémunération
 - Temps de travail, congés maternité, vacances...
 - Santé
- **Accroître la place des jeunes et des femmes dans les organes de gouvernance** du secteur.

PROMOUVOIR DES INDICATEURS DE DURABILITE

Promouvoir des indicateurs clés de durabilité pour :

- Guider les actions des agriculteurs
“Ce qui est mesuré, est géré” *
- Valoriser les efforts de durabilité, de la fourche à la fourchette, voire lors de la cession de l'exploitation...

What gets measured, gets managed.
Peter Drucker

L'IMPACT DES PRODUITS PHYTOSANITAIRES

Un problème...Mais également une **opportunité de contribuer** au financement de la transition via :

- La sollicitation d'acteurs ayant un intérêt financier (ou autre) à limiter l'impact des phytosanitaires
- Des aides et outils financiers conditionnés à des changements de pratiques (PAC, contrats à impact, certificats zero pyto...)

Augmenter les raisons de préférer des produits français durables...

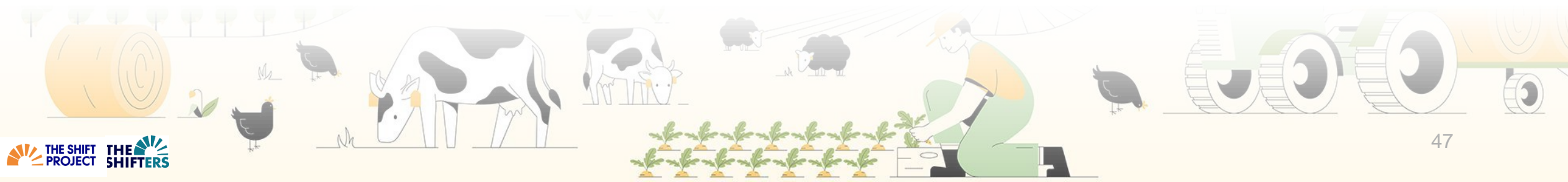
Conclusion | Quels enjeux pour demain ?

Réenchanter et rassembler

- **Soutenir les initiatives collectives** visant à expérimenter, innover, informer, crédibiliser, inspirer, donner envie d'adopter des pratiques durables
- **Valoriser** les initiatives, les succès, et leurs auteurs
- Mais également, les savoir-faire des agriculteurs, les richesses de nos territoires, autant d'atouts et d'occasions de fédérer et mobiliser tous les acteurs, des agriculteurs aux consommateurs autour d'un but commun: **soutenir une agriculture et une alimentation résiliente, bas carbone et prospère pour tous !**



<https://www.trucsquimarchent.fr/>



Merci !

Place aux Questions & Réponses

